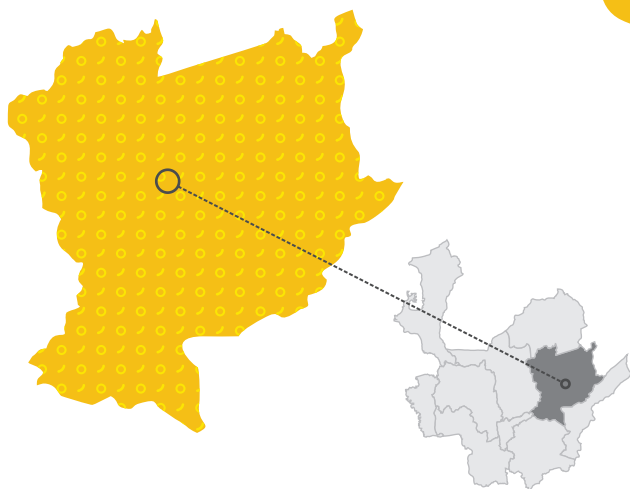


# DINÁMICA LABORAL

Agencia de Gestión y Colocación  
de Empleo Comfenalco



## NORDESTE



- Amalfi
- Anorí
- Cisneros
- Santo Domingo
- San Roque
- Segovia
- Remedios
- Vegachí
- Yolombó
- Yalí



## **Segundo Informe de Dinámica Laboral de las nueve subregiones del Departamento de Antioquia Comfenalco Antioquia, 2018, 28 p.**

Medellín, Colombia

**Primera Edición:** Agosto de 2018

**Director:** Carlos Mario Estrada Molina

**Gerente de Servicios Sociales:** Gustavo Trujillo Aramburo

**Gerente Mecanismo de Protección al Cesante:** Liliana Galeano Sarmiento

### **Analistas Económicos:**

Diego Alejandro Cortés Gil

Julián Santiago Vásquez Roldan

Marta Irene Pulgarín Agudelo

Mauricio López González

### **Agradecimientos:**

Unidad Administrativa del Servicio Público de Empleo – UASPE

Departamento Administrativo Nacional de Estadística - DANE

Equipo de trabajo de las Agencias de Gestión y Colocación de Empleo de Comfenalco Antioquia

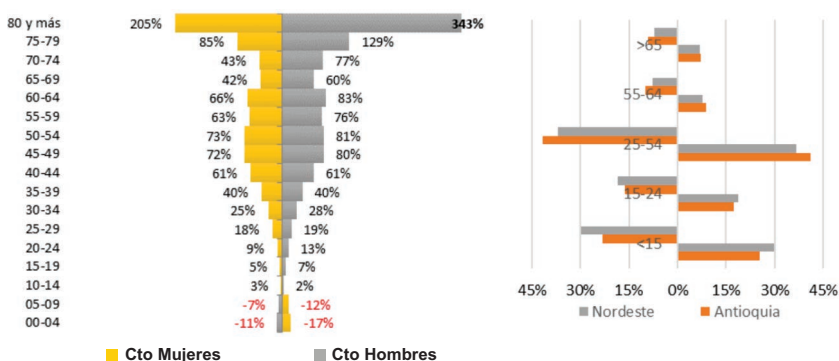
## Contexto Subregional

El Nordeste antioqueño es la segunda subregión más grande del departamento, el octavo mercado más importante según el tamaño de su población y el último (noveno) según su contribución al PIB. Se caracteriza por su enorme riqueza y explotación de minerales metálicos, concentra el 30% de la producción de oro y plata del Departamento, además se destaca por la extracción de materiales de construcción y calcáreos que son un insumo esencial de la industria cementera. Por otra parte, ha sido una subregión afectada durante muchos años por el conflicto armado relacionado con la evolución de la minería con presencia de fuerzas insurgentes, falta de gobernabilidad y abandono del Estado en muchas zonas rurales. El desplazamiento de pobladores hacia los cascos urbanos de los municipios de la subregión, así como de otras regiones del Departamento, ha sido el resultado de esta realidad y por ello, esta es una de las subregiones de menor crecimiento poblacional en las últimas décadas, ilustración 1.

Para la subregión Nordeste, según las proyecciones poblacionales del DANE, la composición etaria para 2017 se encuentra así: población joven de 0 a 19 años representa el 39%; adultos jóvenes de 20 a 29 años el 18%; adultos de 30 a 64 años el 35,9% y finalmente los adultos mayores de 65 años en adelante 7,1%, lo anterior indica que la población que habita la subregión es una población relativamente joven aún, pues éstos en conjunto representan el 57% de sus habitantes.

### Ilustración 1.

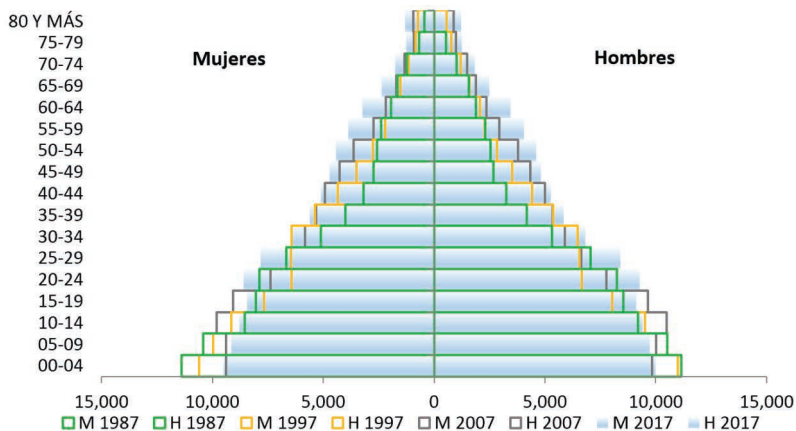
#### Crecimiento poblacional y comparación por grupos etarios 1987-2017



Fuente: Construcción propia con información de DANE, 2017.

## Ilustración 2.

### Pirámide poblacional del Nordeste por grupos etarios 1987-2017

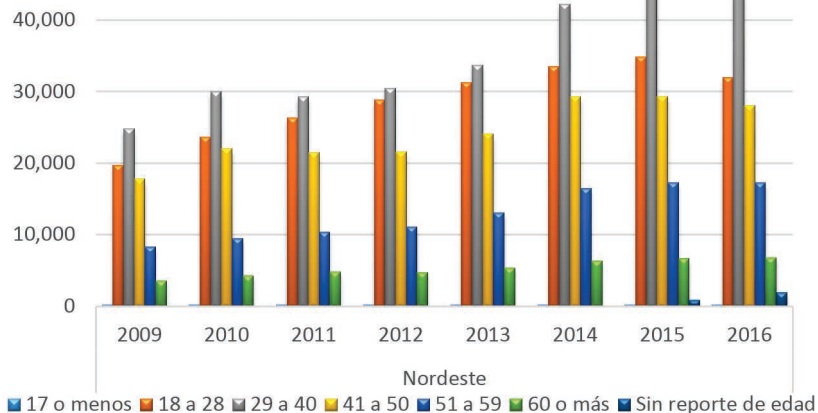


Fuente: Construcción propia con información de DANE, 2017.

## Coyuntura de Mercado Laboral

### Ilustración 3.

### Empleo formal por rangos de edad 2009-2016



Fuente: Construcción propia con información de FILCO, 2017.

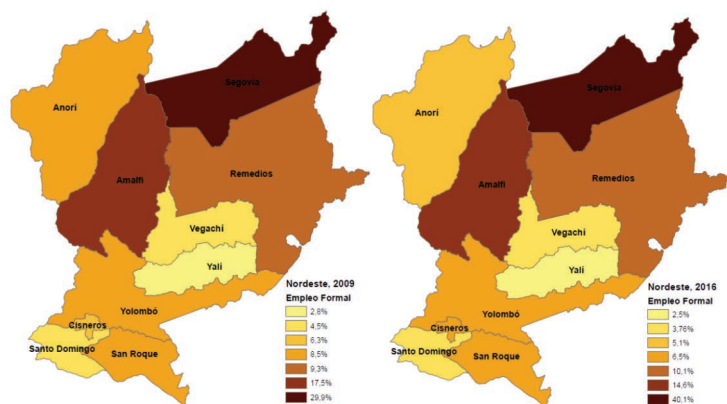
Las actividades asociadas a la minería son el eje principal alrededor del cual se ha desarrollado la economía de la subregión, asimismo, junto con la agricultura reúnen más de la mitad de la producción. Otras actividades relevantes son los servicios sociales, comunales y personales y los hoteles y restaurantes. De otro lado, según la Fuente de Información Laboral de Colombia -FILCO- del Ministerio del Trabajo, los grupos etarios que mayor importancia tienen en los empleos formales, según FILCO, son de 29 a 40 años, de 18 a 28 y de 41 a 50, sin embargo, sólo participa con el 0,8% del empleo formal del departamento y teniendo a Segovia como el responsable del 40,1% del mismo.

**Tabla 1.**  
**Importancia económica**

Subregión	2011	2012	2013	2014	2015
Bajo Cauca	2,76	3,15	2,96	2,87	2,79
Magdalena Medio	2,68	3,29	3,14	2,99	2,15
<b>Nordeste</b>	<b>2,22</b>	<b>2,21</b>	<b>2,13</b>	<b>1,96</b>	<b>1,76</b>
Remedios	0,356	0,333	0,292	0,280	0,300
Segovia	0,470	0,463	0,545	0,390	0,435
Norte	3,53	3,46	3,34	3,57	3,27
Occidente	1,86	2,02	1,87	2,09	1,78
Oriente	8,97	8,53	8,22	8,97	9,16
Suroeste	3,98	3,63	3,93	4,22	3,80
Urabá	7,09	7,64	7,47	7,55	7,54
Valle de Aburra	66,92	66,07	66,93	65,77	67,76

Fuente: Construcción propia con información de DANE, 2017

**Mapa 1.**  
**Empleo formal en la subregión Nordeste**

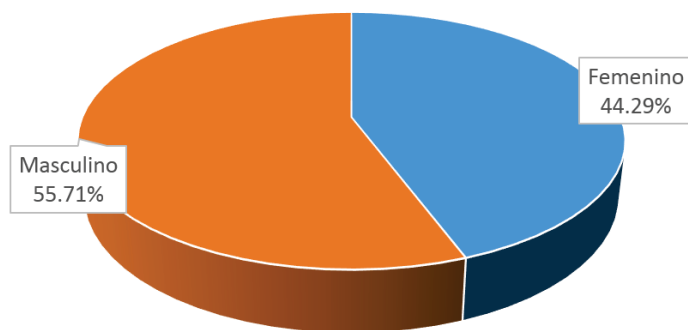


Fuente: Construcción propia con información de FILCO, 2017.

## Perfil de los Oferentes

De acuerdo con la información del Servicio Público de Empleo –SPE–, al mes de noviembre del 2017, se inscribieron en la subregión 1,935 oferentes, lo cual corresponde al 1,02% de inscritos en el Departamento. El mayor porcentaje de personas suscritas en el sistema, corresponde a los menores de 28 años, 48,4%, en tanto que el grupo poblacional entre los 29 y los 44 años de edad, representa el 36,40% y los mayores de 44 años el restante 17,1%. Así mismo, del total de inscritos, el 46,3% manifiesta ser jefe de hogar. Estos porcentajes de participación de los oferentes, se corresponden con las dinámicas poblacionales presentadas inicialmente.

**Ilustración 4.**  
**Perfil de los oferentes**



**Fuente:** Construcción propia con información de SPE, 2017.

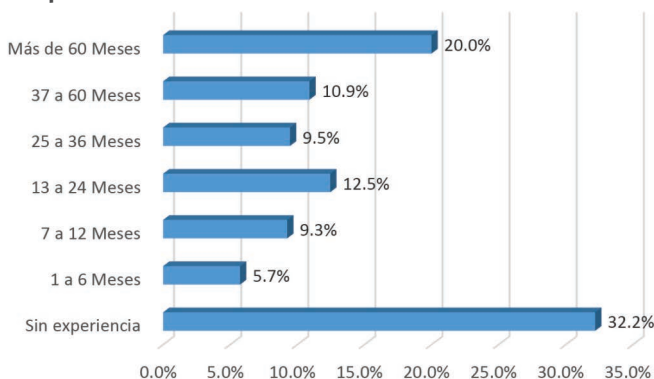
**Tabla 2.**  
**Caracterización de los oferentes**

Etnia	Indígenas	0,1%
	Afrocolombiano	1,1%
Jefe de Hogar	Sí	46,3%
	No	44,9%
	No informa	8,8%
Victima	No	82,4%
	Sí	17,6%
Zona	Rural	14,9%
	Urbano	85,1%

**Fuente:** Construcción propia con información de SPE, 2017

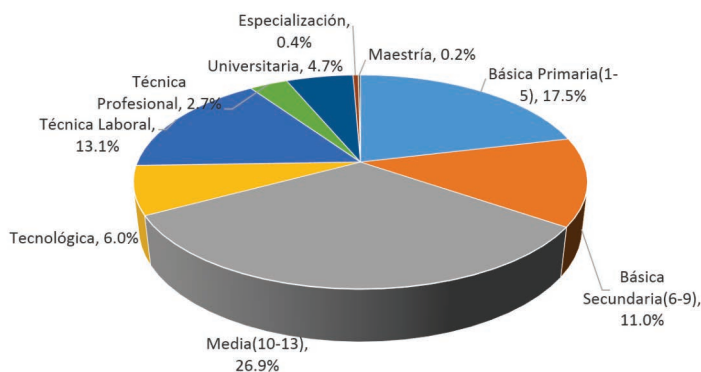
De otro lado, esta población oferente se encuentra ubicada, en mayor medida, en zonas urbanas, 85,1%. Al tiempo, un pequeño porcentaje manifiesta pertenecer a una etnia particular (0,1% indígenas y 1,1% afrocolombianos) y cerca del 3,2% declaran estar inscritos en algún tipo de programa estatal; 40 mil empleos 2,6%, estado joven 0,4% y los programas Fondo de Oportunidades para el Empleo y Atención Especializada-Proyecto Víctimas, concentran el 0,26%. El 17,6% de la población que se ha registrado en el sistema, manifiesta ser una víctima del conflicto armado en nuestro país. La experiencia laboral se concentra en los extremos, es decir, en aquellas personas que poseen más de 5 años de experiencia, con un 20,0% y en los que no poseen experiencia, con un 32,2%.

### Ilustración 5. Experiencia laboral



Fuente: Construcción propia con información de SPE, 2017

### Ilustración 6. Nivel educativo



Fuente: Construcción propia con información de SPE, 2017

Por su parte, la educación de los oferentes se ubica en los niveles más bajos de formación. Lo anterior podría estar indicando que el mercado brinda mayores oportunidades para las personas con mayores niveles de formación, de allí que no sea necesario ofertar sus servicios en el mercado, o que ante la ausencia de oportunidades pertinentes a su formación migran a otra subregión a ofrecer sus servicios. Tal como era de esperar, la mayor oferta se concentra en personas que no poseen empleo y lo están buscando, desempleados con 66,4%, personas que apenas ingresan al mercado laboral, primer empleo, se ubican en segundo lugar con el 9,3% del total y, finalmente, personas que no informan con un 8,8%, los independientes con un 8,0% y empleados con un 7,5%.

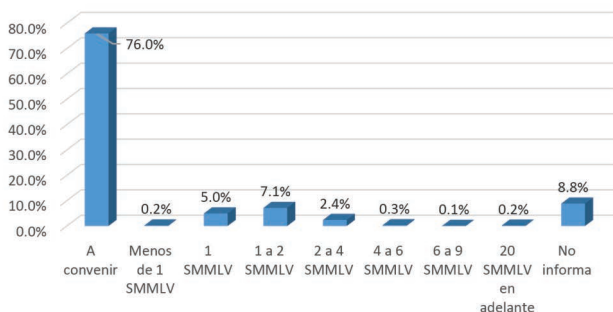
En cuanto a los perfiles ocupacionales, llama la atención las labores relacionadas con ventas, al igual que la enorme oferta de trabajadores agropecuarios, fortaleza de la región en materia económica, ambos grupos, suman poco más del 45% del total de oferentes.

**Tabla 3.**  
**TOP 10 de los Intereses ocupacionales - Oferentes**

Representantes de ventas	27,6%
Trabajadores Agropecuarios	15,3%
Asistentes Administrativos y Secretarios	4,2%
Administración de negocios	4,1%
Ayudantes de construcción	3,9%
Limpieza de Edificios y Control de Pestes	3,8%
Empleados de Archivo e Información	3,7%
Otras Ocupaciones relacionadas ventas	2,5%
Docencia básico primaria y secundaria	2,5%
Distribución, Despacho, Agenda y Registro	2,3%
Vendedores de punto de venta	0,0%
Sin definir	0,0%

Fuente: Construcción propia con información de SPE, 2017

**Ilustración 7.**  
**Expectativa salarial**



Fuente: Construcción propia con información de SPE, 2017

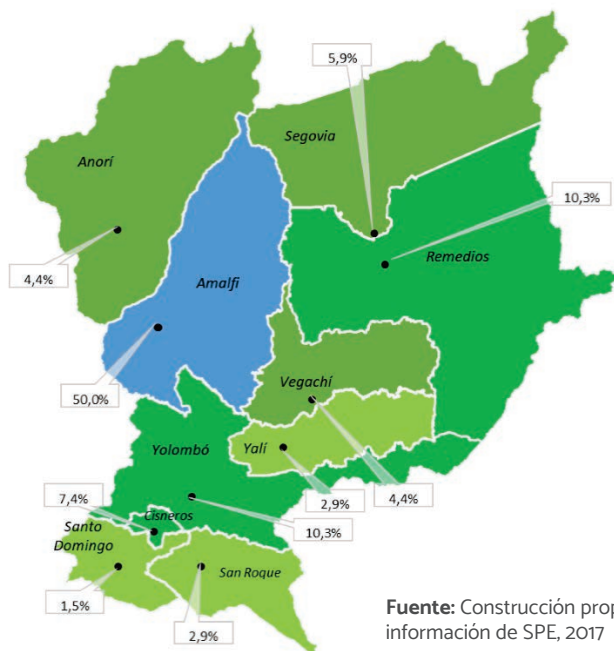


Este grupo de personas se presentan al servicio con aspiraciones salariales indefinidas, puesto que el 76,0% manifiestan la intención de convenir el salario con el empleador, quizás con la idea de ampliar las posibilidades o por desconocimiento al momento de hacer el autoregistro, al igual que lo ocurrido en la definición de los perfiles ocupacionales.

## Perfil de las Empresas

El mayor número de empresas demandantes de empleos en el servicio público, se concentra en los municipios de Amalfi, Remedios y Yolombó, con poco más del 70% de las empresas registradas en la región. Llama la atención lo ocurrido con el municipio de Amalfi, donde se concentra el 50% de la oferta de la región.<sup>1</sup>

**Mapa 2.**  
**Empresas demandantes de empleo en los municipios de la subregión Nordeste**



**Fuente:** Construcción propia con información de SPE, 2017

<sup>1</sup> Vale la pena mencionar el hecho de que el SPE acompaña o se alimenta de empresas formales, con lo cual municipios en los cuales exista una alta informalidad empresarial, no contarán con una participación amplia en las estadísticas del SPE.

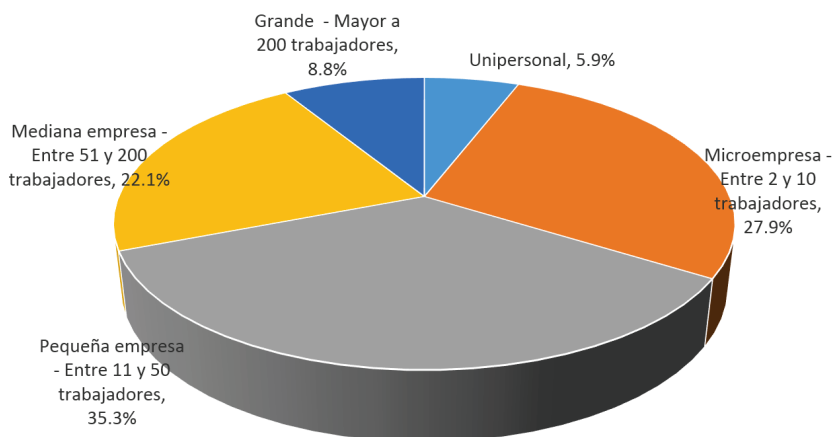
**Tabla 4.**  
**Actividades por Sector Económico**

Otras actividades de servicios personales	39,2%
Actividades administrativas y de apoyo de oficina y otras actividades de apoyo a las empresas	11,8%
Actividades de asociaciones	7,8%
Actividades de atención de la salud humana	7,8%
Actividades de servicios de apoyo para la explotación de minas	7,8%
Obras de ingeniería civil	7,8%
Actividades de organizaciones y entidades extraterritoriales	5,9%
Actividades auxiliares de las actividades de servicios financieros	3,9%
Actividades de empleo	3,9%
Administración pública y defensa; planes de seguridad social de afiliación obligatoria	3,9%

**Fuente:** Construcción propia con información de SPE, 2017

En cuanto a las actividades por sector económico, las empresas que ofrecen sus servicios de mano de obra en la región, se concentran en actividades de servicios personales.

**Ilustración 8.**  
**Tamaño de la empresa**



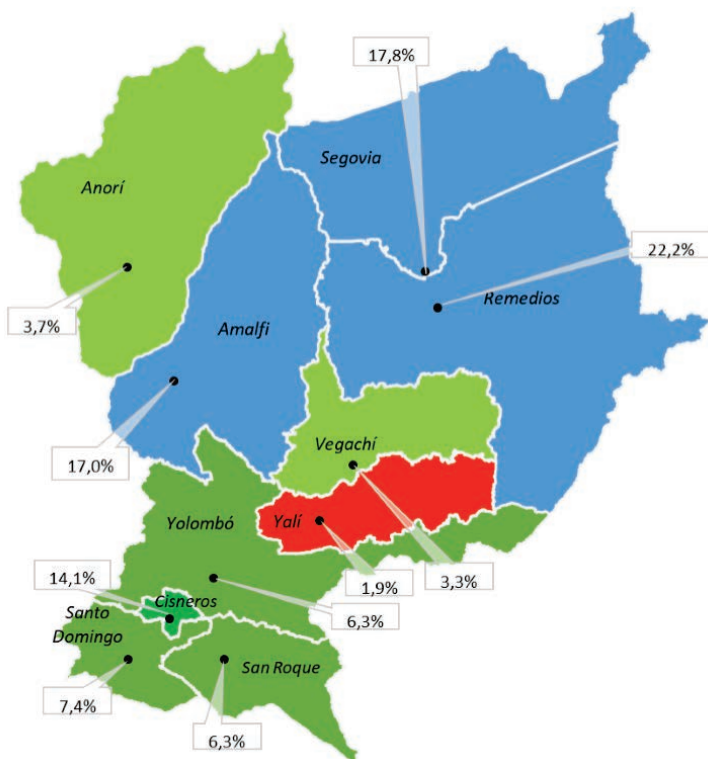
**Fuente:** Construcción propia con información de SPE, 2017

Las empresas de la región se agrupan, en mayor medida, en micro y pequeñas empresas, las cuales representan más del 63% del total. De acuerdo con la Cámara de Comercio del Magdalena Medio y Nordeste antioqueño, para el año 2016, la estructura empresarial de ambas subregiones fue la siguiente: el 98,7% microempresas, el 1,2% pequeñas empresas, el 0,1 % medianas y tan solo el 0,03% grandes empresas.<sup>2</sup>

## Perfil de las Vacantes

### Mapa 3.

Vacantes registradas en los municipios de la subregión Nordeste



Fuente: Construcción propia con información de SPE, 2017

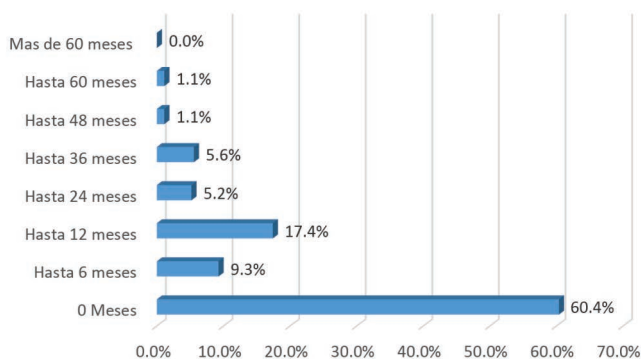
<sup>2</sup> Informe disponible en:

<http://www.ccmma.org.co/wp-content/uploads/2017/01/Concepto-Económico-2016.pdf>

A diferencia de la oferta, donde las mayores ofertas de personal se concentraron en el municipio de Amalfi, en este caso son los municipios de Remedios y Segovia los que lideran con mayores vacantes.

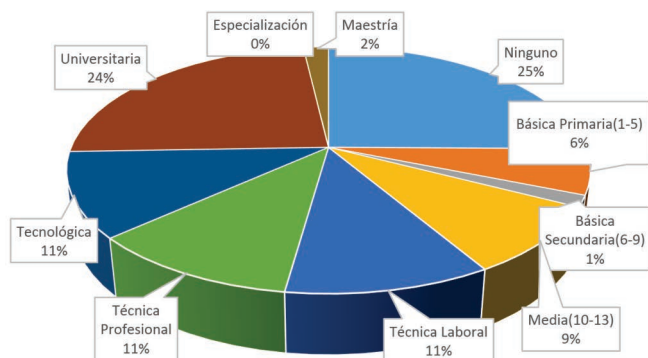
En general, los requerimientos de experiencia no son muy elevados. En principio, cerca de dos terceras partes de las vacantes no requieren experiencia y, de allí en adelante, comienza a requerirse en forma decreciente, salvo lo ocurrido con la experiencia a un año, 17,4%. En cuanto al nivel de estudios, los requerimientos de las vacantes brindan especial importancia a la formación técnica, tecnológica y profesional (incluidas las maestrías) las cuales suman poco más del 60%. Es decir, las vacantes tienden a privilegiar conocimientos especializados.

### Ilustración 9. Experiencia laboral en las vacantes



Fuente: Construcción propia con información de SPE, 2017

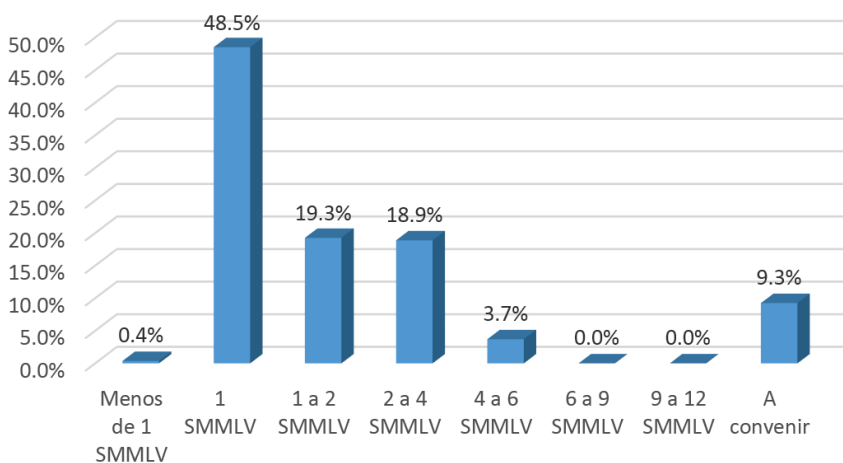
### Ilustración 10. Nivel educativo exigido en las vacantes



Fuente: Construcción propia con información de SPE, 2017

En cuanto a los salarios de las vacantes, el mayor porcentaje lo presenta el salario mínimo legal vigente, con un valor cercano al 50%. Después de éste, se presentan en mayor porcentaje los rangos salariales siguientes, es decir, los rangos salariales que van de uno a dos salarios mínimos y, posteriormente, los salarios que van de dos a cuatro salarios mínimos. De otro lado, el salario a convenir también presenta un elevado porcentaje, 9,3%.

**Ilustración 11.**  
**Salario de la Vacante**



**Fuente:** Construcción propia con información de SPE, 2017

Según sector económico, las vacantes se distribuyen en diferentes sectores, ampliando así las posibilidades de enganche. Parte importante de estas actividades se encuentran en servicios personales.

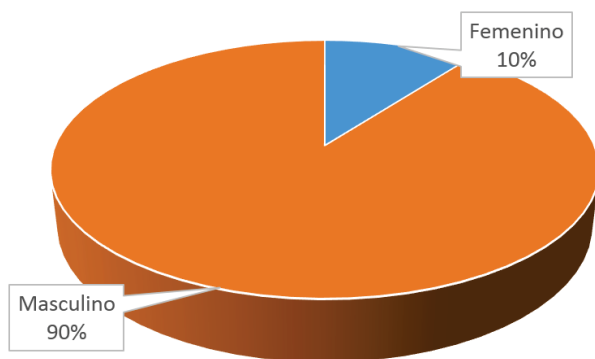
**Tabla 5.**  
**Vacantes según sector económico (%)**

Otras actividades de servicios personales	7,3%
Actividades administrativas y de apoyo de oficina y otras actividades de apoyo a las empresas	7,0%
Actividades de servicios de apoyo para la explotación de minas	6,3%
Administración pública y defensa; planes de seguridad social de afiliación obligatoria	6,3%
Obras de ingeniería civil	5,2%
Actividades de servicios de apoyo para la explotación de minas	4,4%
Administración pública y defensa; planes de seguridad social de afiliación obligatoria	4,4%
Actividades de organizaciones y entidades extraterritoriales	3,7%
Investigación científica y desarrollo	3,7%
Actividades administrativas y de apoyo de oficina y otras actividades de apoyo a las empresas	3,0%
Actividades de administración empresarial; actividades de consultoría de gestión	3,0%
Actividades de empleo (Empresas de intermediación laboral, tercerización)	3,0%

**Fuente:** Construcción propia con información de SPE, 2017

## Perfil de Colocados

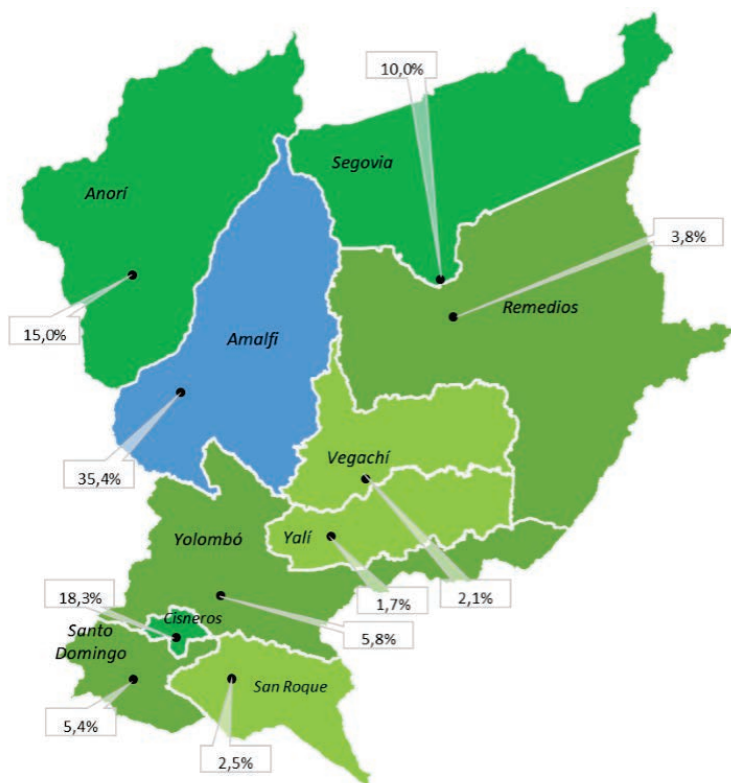
**Ilustración 12.**  
**Perfil de los colocados**



**Fuente:** Construcción propia con información de SPE, 2017

Las colocaciones se concentran, en mayor medida, en personas de sexo masculino. Esta situación preocupa, toda vez que la participación de las mujeres es alta, pero su enganche en el mercado de trabajo continúa siendo muy bajo. De hecho, la diferencia es sustancial, en favor de los hombres. Ésta, entre otras razones, justifican los programas desarrollados por diversas instituciones públicas y privadas encaminados a mejorar la inclusión laboral de las mujeres.

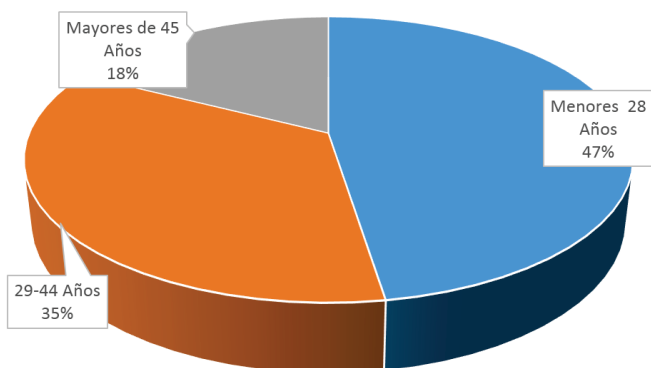
**Mapa 4.**  
**Colocaciones por municipio en la subregión Nordeste**



**Fuente:** Construcción propia con información de SPE, 2017

En la región, los colocados se concentran en los municipios de Amalfi, Cisneros y Anorí. Lo anterior consistente con las ofertas, la cuales también alzaron importantes porcentajes en estos municipios.

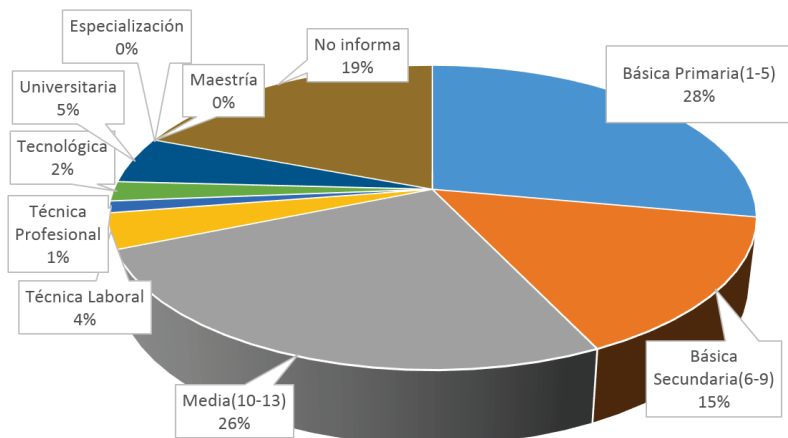
### Ilustración 13. Colocados por rangos de edad



Fuente: Construcción propia con información de SPE, 2017

En cuanto a los niveles educativos, las colocaciones se concentran en los niveles de formación bajos. Esta situación resulta ciertamente preocupante, pues la oferta es amplia en estos niveles, las vacantes solicitan ciertos conocimientos, plasmados en los niveles educativos técnicos y tecnológicos, pero la colocación se concreta en bajos niveles de educación.

### Ilustración 14. Nivel educativo de colocados



Fuente: Construcción propia con información de SPE, 2017



Del lado de las posiciones ocupacionales, las actividades donde se concentraron más colocados corresponden a las del sector de construcción, concretamente ayudantes, seguido de actividades en las cuales no se ha definido el grupo ocupacional, lo cual también brinda la idea de ser actividades de bajo nivel educativo.

**Tabla 6.**  
**Colocados por grupos ocupacionales**

Ayudantes de construcción	30,4%
Sin Definir	30,0%
Sector Hidrocarburos	7,5%
Otras Ocupaciones relacionadas con ventas	6,7%
Limpieza de Edificios y Control de Pestes	4,2%
Trabajadores Agropecuarios	3,3%
Extracción	2,9%
Mecánicos, Instaladores y Reparadores de equipo Eléctrico y Electrónico	1,3%
Trabajadores del metal y el plástico	1,3%
Mecánicos, instaladores y reparadores de vehículos y equipo móvil	0,8%

**Fuente:** Construcción propia con información de SPE, 2017

## Análisis de Brechas y Oportunidades

### Brechas

**Tabla 7.**  
**Brechas entre la oferta y la demanda laboral por municipio**

Municipio	Oferentes	Vacantes	Colocados
Amalfi	30,6%	27,2%	35,4%
Anorí	4,7%	3,6%	15,0%
Cisneros	13,1%	36,2%	18,3%
Remedios	10,2%	5,3%	3,8%
Santo Domingo	1,7%	13,3%	5,4%
Segovia	9,6%	8,2%	10,0%
Vegachí	14,8%	0,0%	2,1%
Yalí	1,9%	0,1%	1,7%
Yolombó	9,8%	1,4%	5,8%
San Roque	3,6%	4,8%	2,5%

**Fuente:** Construcción propia con información de SPE, 2017

Tres de los diez municipios, (Amalfi, Cisneros y Vegachí) concentran casi el 60% de la oferta laboral de la región y, dos de estos tres municipios (Amalfi y Cisneros) sumados al municipio de Anorí, logran capturar casi el 70% de las colocaciones en la región.

**Tabla 8.****Brechas entre la oferta y la demanda laboral por nivel de educación**

Nivel de Educación	Oferentes	Vacantes	Colocaciones
Ninguna		31,9%	
Básica Primaria (1-5)	18,9%	19,3%	14,5%
Básica Secundaria (6-9)	12,5%	5,0%	9,5%
Media (10-13)	31,1%	12,8%	34,3%
Técnica Laboral	7,0%	16,4%	18,2%
Técnica Profesional	12,2%	2,7%	6,2%
Tecnológica	2,1%	4,8%	7,4%
Universitaria	3,7%	6,7%	3,1%
Especialización	0,6%	0,3%	0,5%
Maestría	0,0%	0,0%	0,0%

Fuente: Construcción propia con información de SPE, 2017

De acuerdo con la información del SPE, en la región se presenta un fuerte desequilibrio en materia educativa. Los niveles de formación, con los cuales las personas buscan empleo, son bajos. No obstante, las empresas están buscando personas con conocimientos específicos, técnicos tecnológicos, pero al no estar disponibles, se ven en la necesidad de contratar personas con menores niveles de escolaridad.

## Brechas de género

**Tabla 9.****Brechas entre la oferta y la demanda laboral por género y municipio**

Municipio	Sexo	Oferentes	Colocados	Colocados / Oferentes
Amalfi	Femenino	195	12	6,2%
	Masculino	398	73	18,3%
Anorí	Femenino	24	1	4,2%
	Masculino	66	35	53,0%
Cisneros	Femenino	131	1	0,8%
	Masculino	123	43	35,0%
Remedios	Femenino	61	1	1,6%
	Masculino	137	8	5,8%
San Roque	Femenino	40	0	0,0%
	Masculino	29	6	20,7%
Santo Domingo	Femenino	10	2	20,0%
	Masculino	22	11	50,0%

Municipio	Sexo	Oferentes	Colocados	Colocados / Oferentes
Segovia	Femenino	72	4	5,6%
	Masculino	114	20	17,5%
Vegachí	Femenino	206	3	1,5%
	Masculino	81	2	2,5%
Yalí	Femenino	29	0	0,0%
	Masculino	7	4	57,1%
Yolombó	Femenino	89	1	1,1%
	Masculino	101	13	12,9%

**Fuente:** Construcción propia con información de SPE, 2017

La situación de las mujeres resulta altamente preocupante. La participación es superior a la masculina en varios municipios. No obstante, la tasa de éxito, definida como la participación de los colocados en relación a los oferentes, es mucho más alta en los hombres, para todos los municipios de la subregión. Dicho de otra forma, las mujeres acuden en alto porcentaje al SPE, pero el enganche es superior en los hombres.

En términos de habitualidad, entendiendo esta como la condición de una persona de permanecer como ocupado formal habitual, es decir el hecho de mantener cotizaciones mensuales continuas o discontinuas al sistema de seguridad social en el año, también reviste una gran brecha a favor de los hombres respecto a la permanencia de entre 1 y 9 meses dónde estos superan a las mujeres en todos los municipios a excepción de Yalí, para las permanencias de 10 meses o superior la situación cambia, se vuelve mucho más equitativa siendo Segovia el municipio más sesgado hacia los hombres y Yalí hacia las mujeres.

**Tabla 9.**  
**Brechas de género según la habitualidad lograda**

Municipio	Género	1-3 meses		4-6 meses		7-9 meses		10-12 meses	
		2016	2009-16	2016	2009-16	2016	2009-16	2016	2009-16
Amalfi	Hombres	63,6%	68,9%	73,7%	67,8%	67,8%	70,3%	58,9%	67,3%
	Mujeres	36,4%	31,1%	26,3%	32,2%	32,2%	29,7%	41,1%	32,7%
Anorí	Hombres	62,4%	65,0%	63,7%	65,5%	59,2%	64,2%	54,2%	63,9%
	Mujeres	37,6%	35,0%	36,3%	34,5%	40,8%	35,8%	45,8%	36,1%
Cisneros	Hombres	71,4%	62,1%	65,8%	59,2%	74,2%	65,1%	61,9%	62,0%
	Mujeres	28,6%	37,9%	34,2%	40,8%	25,8%	34,9%	38,1%	38,0%
Remedios	Hombres	65,6%	66,5%	72,5%	63,5%	69,1%	65,2%	52,0%	65,2%
	Mujeres	34,4%	33,5%	27,5%	36,5%	30,9%	34,8%	48,0%	34,8%
San Roque	Hombres	61,7%	67,4%	68,1%	65,4%	54,6%	59,0%	41,2%	59,7%
	Mujeres	38,3%	32,6%	31,9%	34,6%	45,4%	41,0%	58,8%	40,3%
Santo Domingo	Hombres	65,7%	55,4%	53,6%	58,0%	53,5%	54,9%	46,9%	53,5%
	Mujeres	34,3%	44,6%	46,4%	42,0%	46,5%	45,1%	53,1%	46,5%
Segovia	Hombres	73,7%	79,2%	82,8%	74,7%	84,4%	80,3%	79,8%	81,7%
	Mujeres	26,3%	20,8%	17,2%	25,3%	15,6%	19,7%	20,2%	18,3%
Vegachi	Hombres	74,1%	70,2%	79,6%	68,6%	68,9%	60,8%	49,6%	63,3%
	Mujeres	25,9%	29,8%	20,4%	31,4%	31,1%	39,2%	50,4%	36,7%
Yalí	Hombres	45,1%	63,1%	60,3%	59,9%	64,1%	66,5%	38,2%	59,5%
	Mujeres	54,9%	36,9%	39,7%	40,1%	35,9%	33,5%	61,8%	40,5%
Yolombó	Hombres	68,4%	65,7%	60,6%	63,8%	63,8%	64,4%	43,6%	56,1%
	Mujeres	31,6%	34,3%	39,4%	36,2%	36,2%	35,6%	56,4%	43,9%
Total Nordeste	Hombres	68,7%	71,4%	75,4%	68,3%	74,9%	70,9%	61,7%	70,4%
	Mujeres	31,3%	28,6%	24,6%	31,7%	25,1%	29,1%	38,3%	29,6%
Antioquia	Hombres	59,9%	62,5%	57,4%	59,1%	56,7%	58,6%	56,9%	57,4%
	Mujeres	40,1%	37,5%	42,6%	40,9%	43,3%	41,4%	43,1%	42,6%

Fuente: Construcción propia con información de SPE, 2017

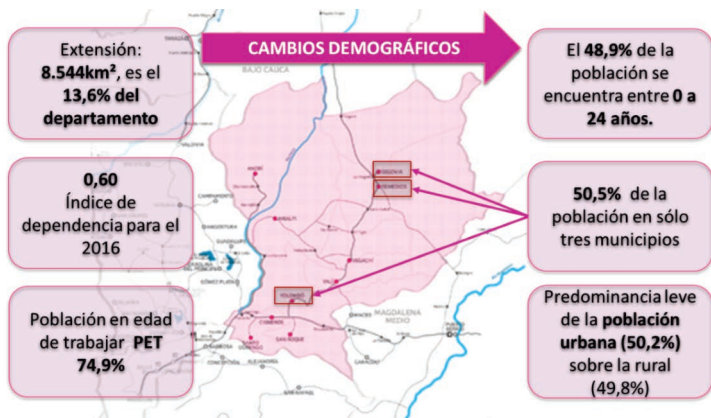
## Análisis Prospectivo del Empleo del Suroeste Antioqueño

Para realizar el análisis prospectivo del empleo del Nordeste antioqueño se tuvo en consideración el análisis de la evolución posible de algunos factores que por importancia generaran un impacto significativo en el desarrollo del empleo y sus tendencias, siendo los siguientes: demográfico, la transformación física territorial, los procesos de integración territorial y las apuestas productivas territoriales.

### Factor Demográfico

La subregión del Nordeste antioqueño es la tercera subregión en poseer la mayor concentración poblacional del departamento con el 2,8% que corresponde a 188.153 habitantes, elemento que se refleja una baja densidad poblacional (Personas por km<sup>2</sup>), que en promedio es de 22 para toda la subregión. La distribución poblacional se concentra leve en la urbana 50,2%, donde tan sólo Segovia, Remedios y Yolombó concentran un poco más del 50% de la población.

## Ilustración 15. Factor Demográfico

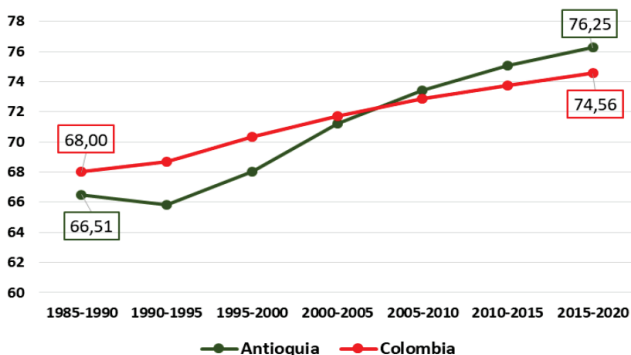


Fuente: Construcción propia con información de Anuario Estadístico de Antioquia, 2017

## Esperanza de vida

La esperanza de vida a nivel mundial está en aumento y se espera que se pueda vivir hasta los 100 años en las próximas dos décadas, en el caso colombiano, sigue esta misma tendencia. Desde 1985 este indicador aumentó 6 años para la población en general (situándose en 73 años en 2010) y se espera alcance un nivel récord de 74,56 años en 2020, además, la esperanza de vida es mayor para las mujeres que para los hombres.

## Ilustración 16. Esperanza de Vida Colombia vs. Antioquia



Fuente: Construcción propia con información de Anuario Estadístico de Antioquia, 2017

En Antioquia se espera que la esperanza de vida entre 2015 a 2020 sea de 76,25 años, con un aumento de casi 10 años entre los períodos de 1985 a 1990. La mayor esperanza de vida de la población antioqueña, junto a la reducción de la fecundidad es quizás el cambio más importante en el contexto de la transición demográfica que ha vivido el país, no solo por sus consecuencias sobre el crecimiento, sino también y principalmente, por su incidencia en la transformación de la estructura por edad de la población cuya tendencia es al envejecimiento.

## Transición demográfica

La transición demográfica que vive la subregión enmarcada por los siguientes elementos: disminución del conflicto armado que vive el país por los procesos de paz con los grupos al margen de la ley, que se expresan disminución de la migración de la población hacia otras subregiones, un segundo elemento es que esta subregión mantiene el octavo lugar en términos demográficos en las últimas dos décadas como resultado de una tasa de crecimiento poblacional (1,2% promedio anual) inferior a la del departamento en su conjunto (1,9% promedio anual), junto con el aumento de la esperanza de vida y el envejecimiento de la población (elemento que se argumenta en la introducción, ver Ilustraciones 1 y 2). A partir de la estructura etaria se pueden inferir algunos aspectos relevantes.

Es visible que en la subregión Nordeste hay una gran concentración de población en edad escolar, realidad que se traduce en una fuerte presión por ofrecer adecuados servicios educativos a sus habitantes. Así mismo, que hace que la subregión cuente con un importante potencial de población en edad de trabajar, de ahí que requieren el desarrollo de políticas y apuestas orientadas a la consolidación del empleo en especial a la franja de jóvenes, mujeres y víctimas del conflicto.

## Factor Transformación Física Territorial

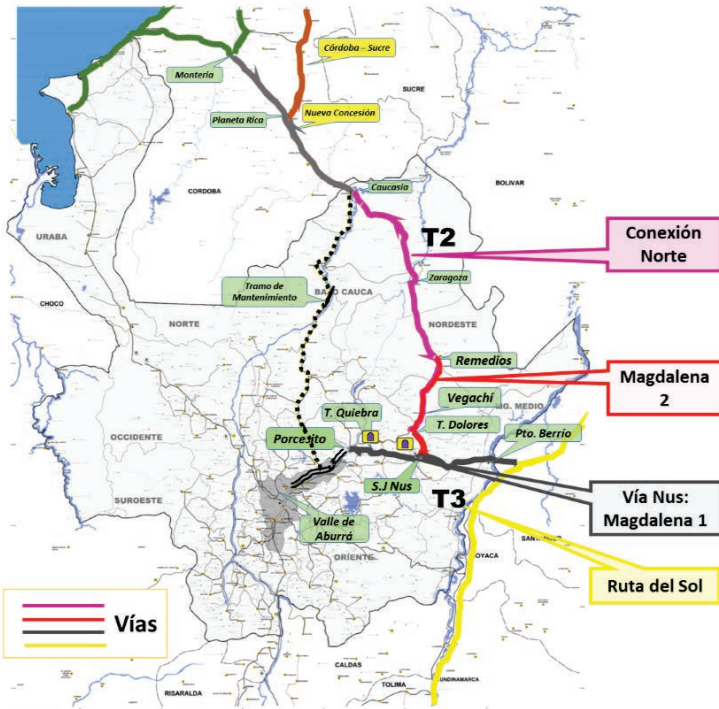
En el año 2011 en Colombia se tenían 743 kilómetros construidos de doble calzada, en el 2014 se construyeron otros 1.030 kilómetros, para el 2018 con las vías de cuarta generación rondan los 3.400 km con una tendencia creciente. Para el caso de la subregión se han identificado los siguientes megaproyectos viales que impactarán la dinámica laboral y económica de la subregión en los próximos 10 años, siendo las siguientes:

- **Vías del Nus (Magdalena 1):** Este corredor mejorará la conectividad de Antioquia con las poblaciones del norte del País, usando la Concesión Ruta del Sol, a través de Puerto Berrío. Esta concesión comprende la

construcción del Túnel de la Quebra entre Porcesito y Cisneros, que consta de dos carriles por tubo, uno con sentido hacia Medellín y otro con sentido hacia el municipio de Puerto Berrío.

- **Magdalena 2:** Impacta a los municipios de: Remedios, Yalí, Yolombó, Maceo, Puerto Berrío, Vegachí y Cimitarra. Este corredor vial brindará conectividad entre Santander y Antioquia, especialmente con el Centro Petrolero y el transporte marítimo del río Magdalena al pasar de 3 horas 30 minutos de viaje en un camión a 2 horas 30 minutos.
- **Conexión Norte:** El objetivo de esta concesión es conectar el suroccidente y centro del país de forma directa con los Puertos de Cartagena y Barranquilla, con la Autopista Ruta del Sol a través de Puerto Berrío, convirtiéndose en uno de los corredores viales más importantes del país, que implicará una disminución del tiempo de viaje para un camión de Cartagena a Medellín pasará de 24 a 18 horas. Además, la capital antioqueña quedará a 4 horas de Cauca.

**Ilustración 17.**  
**Vías 4G**



Fuente: Construcción propia con información de INVIAS

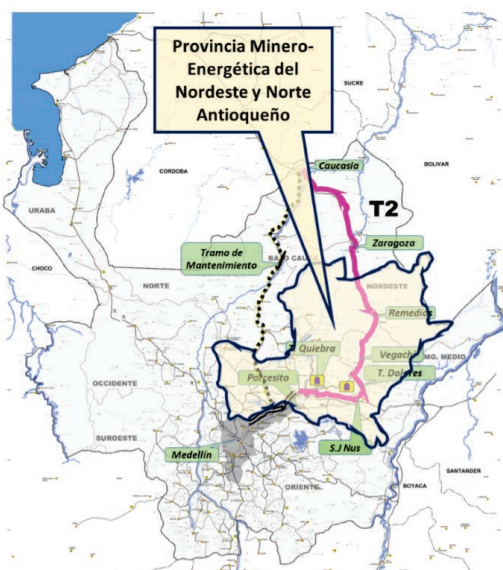
El desarrollo de estos macroproyectos significa la transformación del territorio y con ello el aprovechamiento de las potencialidades que ofrece para la generación de empleos alrededor de los nuevos desarrollos, alguno de ellos de carácter permanente como los de carácter logístico y las apuestas de desarrollo estratégico subregional.

## Factor Esquemas asociativos territoriales

En la subregión viene impulsando los esquemas asociativos territoriales, que le permite a los municipios que los componen tener mayor capacidad de gestión de recursos de las entidades locales, que implican la realización de mayores y mejores proyectos de inversión público – privados.

Para el caso del Norte de Antioquia se optó por la figura de provincia, donde la **Provincia Minero – Energética**, no sólo comprende municipios de esta subregión, sino también del Nordeste antioqueño y será constituida por los siguientes municipios: **Nordeste:** Amalfí, Yalí, Vegachí, Segovia, Remedios, Yolombó, Gómez Plata, Anorí, Carolina del Príncipe, San Roque, Cisneros, Santo Domingo. Además, dada la cercanía del Valle del Norte (zona Rio grande – Rio chico), **Norte:** Angostura, Belmira, Don Matias, Entreríos, Guadalupe, San Pedro de los Milagros y Santa Rosa de Osos, integrarse con los otros tres Valles (Aburra, Oriente y Occidente)

### Ilustración 18. Integración Territorial



Fuente: Construcción propia



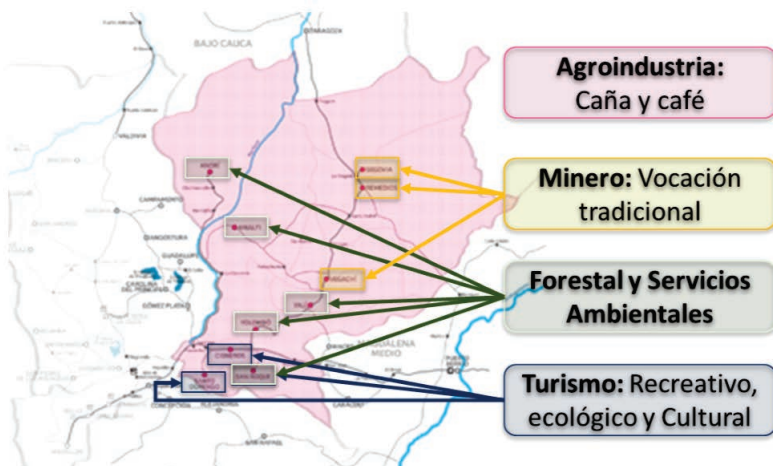
Esta integración territorial se ha acelerado por las dinámicas poblacionales de la zona central (Valle de Aburrá) junto al cambio de la vocación productiva de las subregiones, ha obligado que en el mediano y largo plazo sea necesario la conexión más eficientemente con las demás subregiones. Para lo cual la construcción de las Autopistas 4G cumplirán un papel fundamental de conectividad, pues son iniciativas que beneficiarán el desarrollo vial, económico y social de todas estas áreas, con altos impactos en la generación del empleo.

## Factor Especialización Productivo Territorial

Proceso de transformación de la región abordado desde el desarrollo económico de una manera sistémica para dar respuesta a la construcción y consolidación de la vocación económica que impacto de manera positiva el empleo, apalancado en las capacidades del territorio como son: agroindustrial, minero, turismo, forestal y servicios ambientales, afectados por los siguientes aspectos:

### Ilustración 19.

#### Potencialidades Económicas Nordeste Antioqueño



Fuente: Construcción propia


- **Minero (oro, plata, caliza, dolomita, arcilla y caolín):** El potencial minero como sector tradicional de la subregión, requiere procesos de CTel centrados en mejoras productivas a los procesos extractivos al igual que la recuperación de los ecosistemas presentes en la subregión.

- **Integración económica:** El Nordeste y el Norte de Antioquia unidos como provincia acorde a su vocación productiva, permiten desarrollar políticas y estrategias para potencializar el sector minero - energético.
- **Agroindustria:** Agroindustria exportadora (cultivos de Caña, Café, frutas y hortalizas). Cadenas productivas identificadas con acuerdos de competitividad y aprovechamiento del territorio debido a la abundancia de suelos aptos para la agricultura tecnificada
- **Turismo:** Potencial turístico basado en disponibilidad de recursos naturales, históricos, paisajísticos y otros.
- **Conectividad vial:** Pobre conexión vial entre los municipios, la subregión y los principales centros económicos del país.

## Tendencia del mercado laboral

Desde la perspectiva del anterior emergen las siguientes tendencias que potencializaran el mercado laboral, donde se sigue consolidando la vocación productiva de la subregión, lo cual requiere incentivos para que la población más joven se forme en función de las vocaciones y además se deben generar procesos que soporten la conservación del patrimonio cultural, la biodiversidad que son potenciales impactando de manera significativa el empleo de la subregión.

- **Zona Minero - Energético:** El potencial de la subregión en términos mineros, pueden crear actividades de transformación y mayor aprovechamiento de estos recursos en la subregión, lo cual depende del desarrollo de la infraestructura física necesaria para ello.
- **Zona Agroindustrial:** Consolidación de los procesos de diversificación de los sistemas agrícolas y forestales presente en la subregión, mediante el cerramiento del ciclo agroindustrial, es decir, pasando a niveles superiores de transformación del producto y el establecimiento de cadenas agroindustriales y forestales para el aprovechamiento de los productos y subproductos.
- **Zona turismo:** Se está consolidando el turismo en sus diversas manifestaciones, lo cual requiere la integración de los servicios turísticos con los demás sectores, además, de la formación profesionalización del recurso humano que prestan estos servicios.

- 
- **Zona biodiversidad:** El Nordeste antioqueño cuenta con amplias zonas de biodiversidad, cuencas de ríos, que pueden aprovecharse en términos de investigación y desarrollo, al igual que la prestación de servicios ambientales.

Es vital en este proceso la configuración de una agenda para el desarrollo de la empleabilidad que dé respuesta a las vocaciones productivas del territorio, buscando el elevamiento de la competitividad territorial, que integre el desarrollo de los subsectores, la sostenibilidad ambiental, generación de competencias a los habitantes de la subregión, e integración de las zonas apartadas (rurales y urbanas) que se encuentran en la subregión.



# DINÁMICA LABORAL

Agencia de Gestión y Colocación  
de Empleo Comfenalco

**NORDESTE**

Informes:  
**444 91 84**  
ext: 4152-4135  
[www.comfenalcoantioquia.com](http://www.comfenalcoantioquia.com)



Servicio  
de Empleo



MINTRABAJO



GOBIERNO DE COLOMBIA

Comfenalco  
Antioquia