

DINÁMICA LABORAL

Agencia de Gestión y Colocación
de Empleo Comfenalco



URABÁ



- Apartadó
- Arboletes
- Carepa
- Chigorodó
- Murindó
- Mutatá
- Necoclí
- San Juan De Urabá
- San Pedro de Urabá
- Turbo
- Vigía del Fuerte



Segundo Informe de Dinámica Laboral de las nueve subregiones del Departamento de Antioquia Comfenalco Antioquia, 2018, 27 p.

Medellín, Colombia

Primera Edición: Agosto de 2018

Director: Carlos Mario Estrada Molina

Gerente de Servicios Sociales: Gustavo Trujillo Aramburo

Gerente Mecanismo de Protección al Cesante: Liliana Galeano Sarmiento

Analistas Económicos:

Diego Alejandro Cortés Gil

Julián Santiago Vásquez Roldan

Marta Irene Pulgarín Agudelo

Mauricio López González

Agradecimientos:

Unidad Administrativa del Servicio Público de Empleo – UASPE

Departamento Administrativo Nacional de Estadística - DANE

Equipo de trabajo de las Agencias de Gestión y Colocación de Empleo de Comfenalco Antioquia

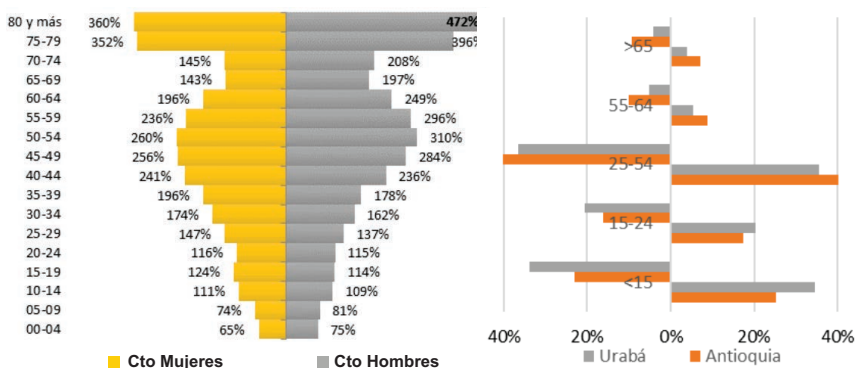
Contexto Subregional

El Urabá antioqueño es una de las regiones más extensas del departamento, es una región costera que destaca por su biodiversidad natural y pluriculturalidad, se le reconoce como una fuente de gran potencial hídrico, forestal y de expansión de mercados debido las grandes posibilidades para la interconexión e integración económica a través de las autopistas de la montaña, autopista de las Américas, vía panamericana y el desarrollo del sistema portuario que permita aprovechar su cercanía con los Océanos Atlántico y Pacífico. Pese a lo anterior la población de Urabá es una de las de menor calidad de vida, que se enfrenta constantemente a problemas de violencia y desplazamiento, factores negativos que dificultan su desarrollo.

Esta subregión es el segundo mercado más importante del departamento según el tamaño de su población (8,9%), por debajo del Valle de Aburrá, pero el tercero según la participación en el PIB departamental. En términos poblacionales es la subregión que más ha crecido en las últimas décadas y la más joven del departamento, el 55% de sus pobladores tienen menos de 24 años, además junto con Bajo Cauca son las únicas subregiones que no presentan un cambio significativo en su pirámide poblacional. Según las proyecciones poblacionales del DANE, la composición etaria para 2017 se encuentra así: población joven de 0 a 19 años representa el 44,6%; adultos jóvenes de 20 a 29 años el 19,1%; adultos de 30 a 64 años el 32,2% y finalmente los adultos mayores de 65 años en adelante 4,1%.

Ilustración 1.

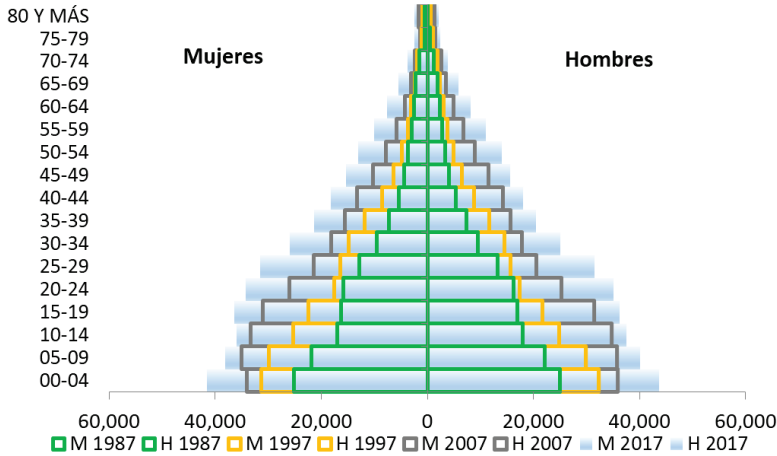
Crecimiento poblacional y comparación por grupos etarios 1987-2017



Fuente: Construcción propia con información de DANE, 2017.

Ilustración 2.

Pirámide poblacional del Urabá por grupos etarios 1987-2017

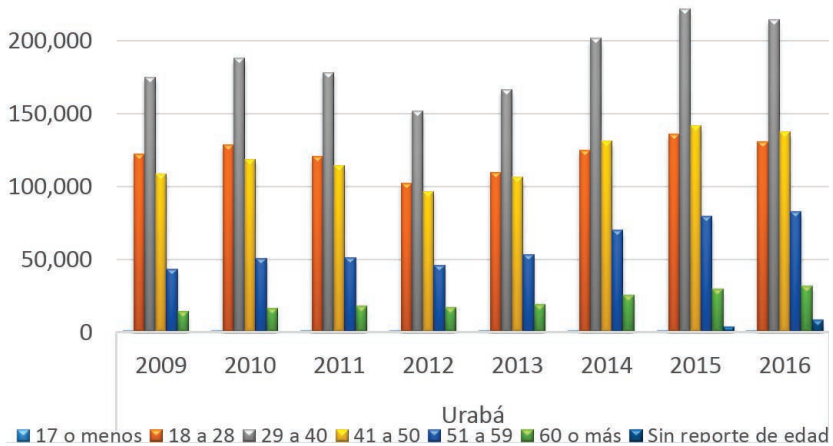


Fuente: Construcción propia con información de DANE, 2017.

Coyuntura de Mercado Laboral

Ilustración 3.

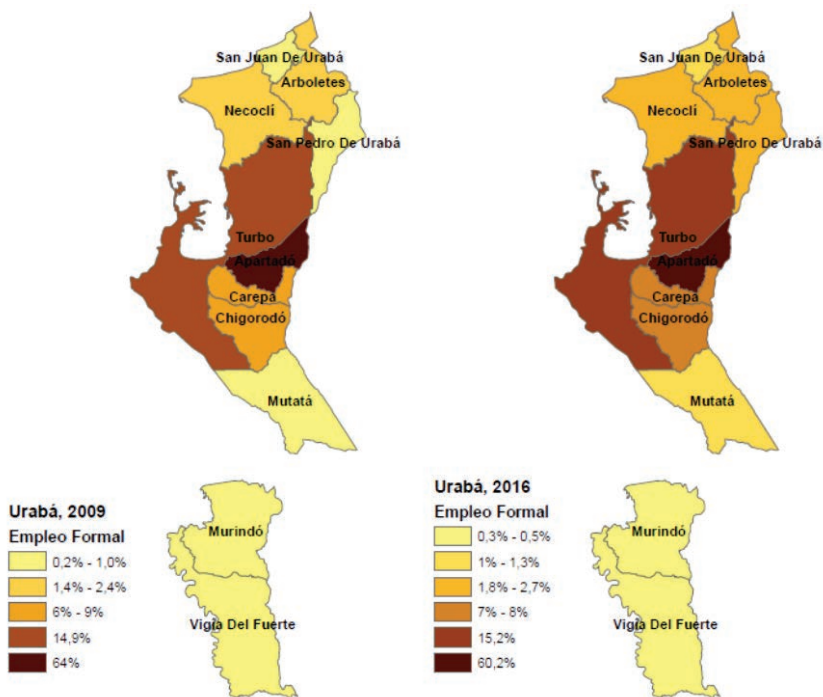
Empleo formal por rangos de edad 2009-2016



Fuente: Construcción propia con información de FILCO, 2017.

Los sectores económicos característicos de la subregión son la agroindustria del banano, turismo, la ganadería, la explotación de bosques y la pesca. La producción de plátano está dirigida a los mercados internacionales. Su contribución a la producción departamental es del 6%. Para la subregión, los grupos etarios que mayor importancia tienen en los empleos formales, según la Fuente de Información Laboral de Colombia -FILCO- del Ministerio del Trabajo son de 29 a 40 años, de 41 a 50 y de 18 a 28, sin embargo, siendo la tercera subregión en empleo sólo participa con el 3,6% del empleo formal del departamento y teniendo a Apartadó como el responsable del 31,2% del mismo.

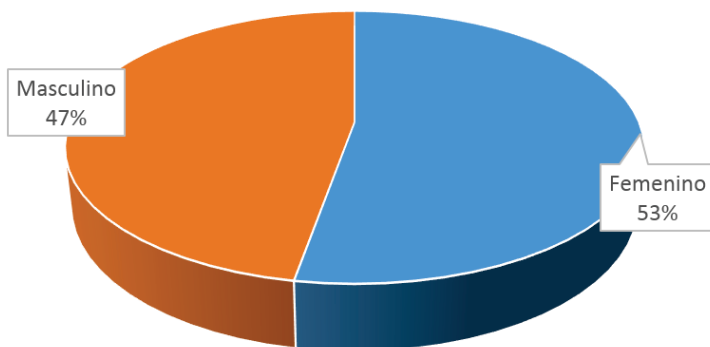
Mapa 1.
Empleo formal en la subregión del Urabá



Fuente: Construcción propia con información de FILCO, 2017.

Perfil de los Oferentes

Ilustración 4.
Perfil de los oferentes



Fuente: Construcción propia con información de SPE, 2017.

De acuerdo con la información del Servicio Público de Empleo –SPE–, al mes de noviembre del 2017, se inscribieron en la subregión 14.014 oferentes, lo cual corresponde al 7,42% de inscritos en el Departamento. El mayor porcentaje de personas registradas en el sistema, corresponde a los menores de 28 años, 56,1%, en tanto que el grupo poblacional entre los 29 y los 44 años de edad, representa el 34,9% y los mayores de 44 años el restante 9,0%. Así mismo, del total de inscritos, el 28,8% manifiesta ser jefe de hogar. Estos porcentajes de participación de los oferentes, se corresponden con las dinámicas poblacionales presentadas inicialmente.

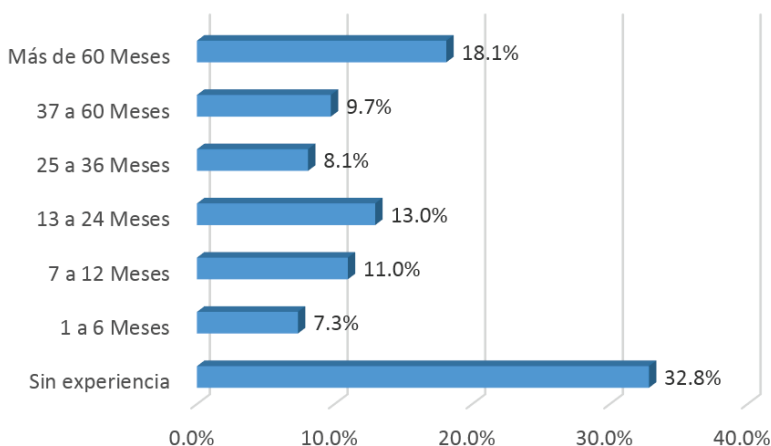
Tabla 1.
Caracterización de los oferentes

Etnia	Indígenas	0,6%
	Afrocolombiano	4,1%
Jefe de Hogar	Sí	28,8%
	No	66,5%
	No informa	4,7%
Víctima	No	53,7%
	Sí	46,3%
Zona	Rural	9,7%
	Urbano	90,3%

Fuente: Construcción propia con información de SPE, 2017

De otro lado, esta población oferente se encuentra ubicada, en mayor medida, en zonas urbanas, 90,3%. Al tiempo que un pequeño porcentaje manifiesta pertenecer a una etnia particular (0,6% indígenas y 4,1% afrocolombianos) y cerca del 12,6% manifiestan estar inscritos en algún tipo de programa estatal; 40 mil empleos 10,2%, estado joven 0,8% y los programas Fondo de Oportunidades para el Empleo y Atención Especializada-Proyecto Víctimas, concentran el 1,7%. De otro lado, el 46,3% de la población que se ha registrado en el sistema, manifiesta ser víctima del conflicto armado en nuestro país, el porcentaje más alto en el departamento.

Ilustración 5. Experiencia laboral

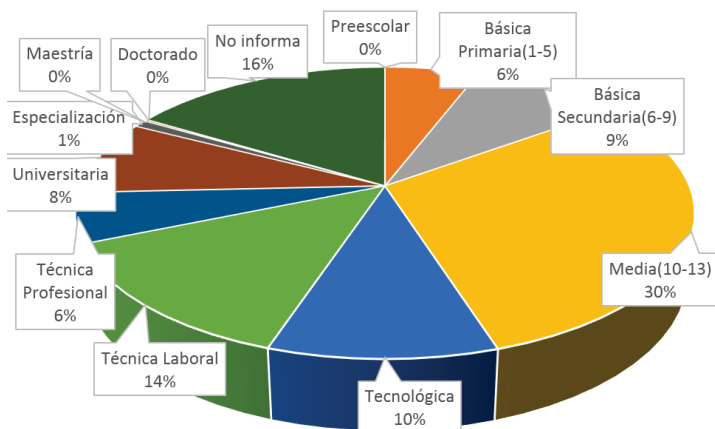


Fuente: Construcción propia con información de SPE, 2017

La experiencia laboral se concentra en los extremos, es decir, en aquellas personas que poseen más de 5 años de experiencia, con un 18,1% y en los que no poseen experiencia, con un 32,8%

Por su parte, la educación de los oferentes se ubica en los niveles más bajos de formación, seguido de las técnicas y tecnológicas. Adicionalmente, un elevado porcentaje, 16%, no informa sobre su formación. Tal como era de esperar, la mayor oferta se concentra en personas que no poseen empleo y lo están buscando, desempleados con 74,9%, personas que apenas ingresan al mercado laboral, primer empleo, se ubican en segundo lugar con un porcentaje del 9,8% del total y, finalmente, los independientes con un 5,0%, empleados con un 5,6% y personas que no informan con un 4,6%.

Ilustración 6. Nivel educativo



Fuente: Construcción propia con información de SPE, 2017

En cuanto a los perfiles ocupacionales, llama la atención las labores relacionadas con construcción y ventas, al igual que la oferta de trabajadores agropecuarios, fortaleza de la región en materia económica. No obstante, el mayor porcentaje lo ocupan las personas que no definen el perfil ocupacional, 31,6%, quizás con la idea de obtener mayores posibilidades de enganche o por desconocimiento al momento de hacer el autoregistro.

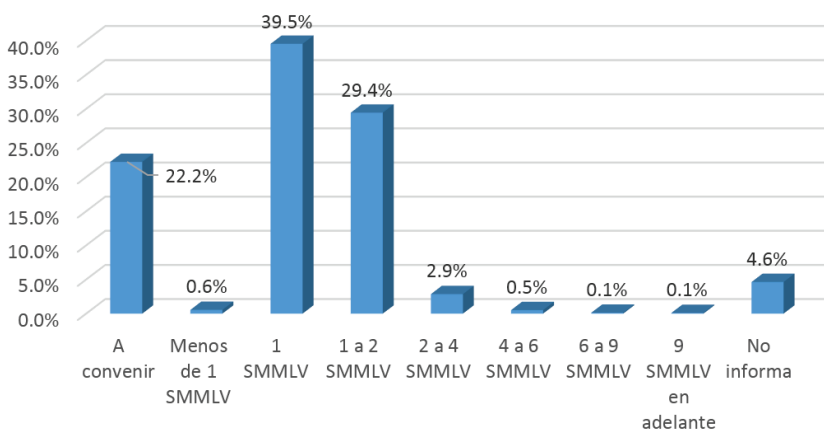
Tabla 2.
TOP 10 de los Intereses ocupacionales - Oferentes

Ayudantes de construcción	6,6%
Otras ocupaciones relacionadas con ventas	6,5%
Limpieza de edificios y control de plagas	4,5%
Vendedores de puntos de venta al por menor	4,2%
Especialistas en administración de negocios	3,6%
Trabajadores agropecuarios	3,0%
Operadores de vehículos a motor	2,9%
Profesores de Preescolar, Primaria, Secundaria y de Educación Especial	2,4%
Operadores de plantas y sistemas	2,4%
Servicio de alimentos y bebidas	2,3%
Trabajadores del metal y el plástico	2,2%

Fuente: Construcción propia con información de SPE, 2017

Este grupo de personas se presentan al servicio con aspiraciones salariales relativamente bajas, puesto que el 39,5% aspira a un salario mínimo legal vigente, el 29,4% presenta aspiraciones de entre 1 y 2 salarios mínimos y, un alto porcentaje tiene aspiraciones salariales a ser convenidas con el empleador, 22,2%.

Ilustración 7. Expectativa salarial



Fuente: Construcción propia con información de SPE, 2017

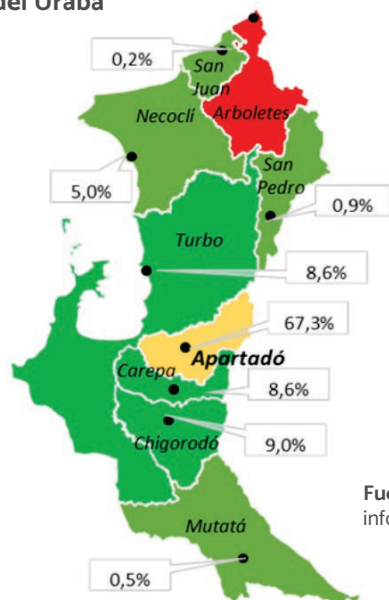
Perfil de las Empresas

El mayor número de empresas demandantes de empleos en el servicio público, se concentra en el municipio de Apartadó, donde se concentra cerca del 68% de las empresas registradas en la región. Este porcentaje ratifica la importancia de este municipio en la región, la cual le considera como el eje central, tanto en materia económica, como en cuanto a su posición geográfica.¹

¹ Vale la pena mencionar el hecho de que el SPE acompaña o se alimenta de empresas formales, con lo cual municipios en los cuales exista una alta informalidad empresarial y laboral, no contarán con una participación amplia en las estadísticas del SPE.

Mapa 2.

Empresas demandantes de empleo en los municipios de la subregión del Urabá



Fuente: Construcción propia con información de SPE, 2017

Tabla 3.

Actividades por Sector Económico

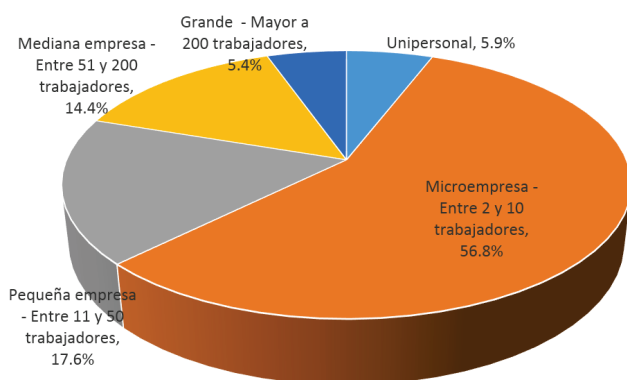
Otras actividades de servicios personales	39,4%
Agricultura, ganadería, caza y actividades de servicios conexas	9,9%
Actividades de servicios de comidas y bebidas	5,4%
Comercio al por menor (incluso el comercio al por menor de combustibles), excepto el de vehículos automotores y motocicletas	4,3%
Actividades administrativas y de apoyo de oficina y otras actividades de apoyo a las empresas	3,2%
Comercio al por mayor y en comisión o por contrata, excepto el comercio de vehículos automotores y motocicletas	3,2%
Obras de ingeniería civil	3,2%
Actividades de atención de la salud humana	2,7%
Educación	2,7%
Alojamiento	2,3%
Actividades de empleo (Empresas de intermediación laboral, tercerización)	1,8%
Administración pública y defensa; planes de seguridad social de afiliación obligatoria	1,6%

Fuente: Construcción propia con información de SPE, 2017

En cuanto a las actividades por sector económico, las empresas que ofrecen sus servicios de mano de obra en la región, se concentran principalmente en actividades relacionadas con el sector de servicios personales y el sector agropecuario, adicionalmente, también son importantes otras actividades relacionadas con comercio.

Las empresas de la región se concentran, en mayor medida, en micro y pequeñas empresas, las cuales representan cerca del 75% del total. De acuerdo con la Cámara de Comercio del Urabá, para el año 2016 las empresas que operan en la subregión fueron, en gran medida, de bajo tamaño y productividad; siendo el 95,2% microempresas, el 3,4% pequeñas empresas, el 1,2 % medianas y tan solo el 0,2% grandes empresas.²

Ilustración 8. Tamaño de la empresa



Fuente: Construcción propia con información de SPE, 2017

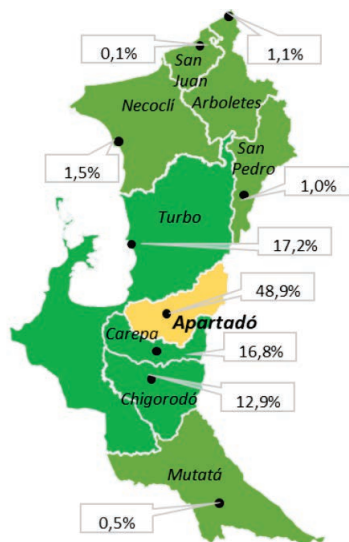
Perfil de las Vacantes

Las vacantes se concentran en municipios con tradición agrícola, y en los cuales se concentra la producción de banano y plátano, productos de vital importancia en la región. Estos municipios corresponden a los denominados el corredor económico de la región y corresponden en importancia a: Apartadó, Turbo y Chigorodó y Carepa.

² Informe disponible en: <http://ccuraba.org.co/site/wp-content/uploads/2017/02/INFORME-SOCIOECONOMICO-2016.pdf>

Mapa 3.

Vacantes registradas en los municipios de la subregión del Urabá

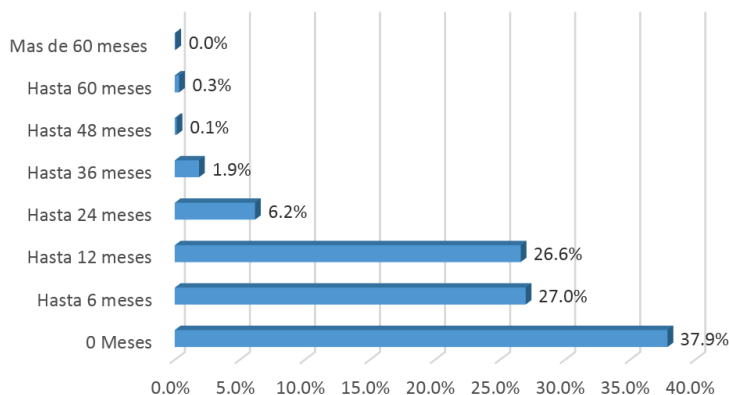


Fuente: Construcción propia con información de SPE, 2017

En general, los requerimientos de experiencia no son muy elevados. En principio, cerca del 38% de las vacantes no requieren experiencia y, de allí en adelante, comienza a requerirse en forma decreciente. En cuanto al nivel de estudios, los requerimientos de las vacantes brindan especial importancia a la formación técnica, tecnológica y profesional, las cuales se aproximan al 54%. Es decir, las vacantes tienden a privilegiar conocimientos especializados.

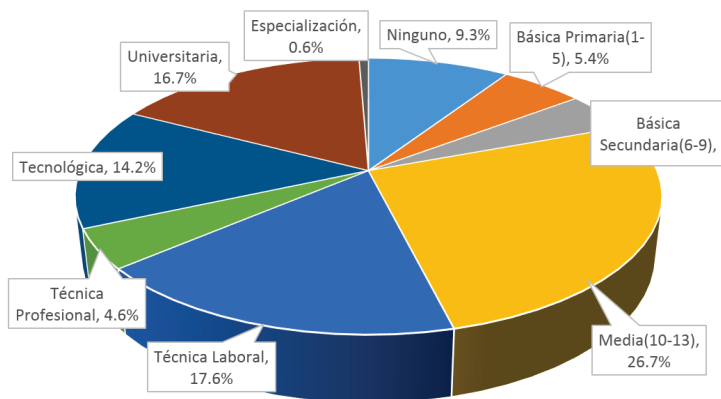
Ilustración 9.

Experiencia laboral en las vacantes



Fuente: Construcción propia con información de SPE, 2017

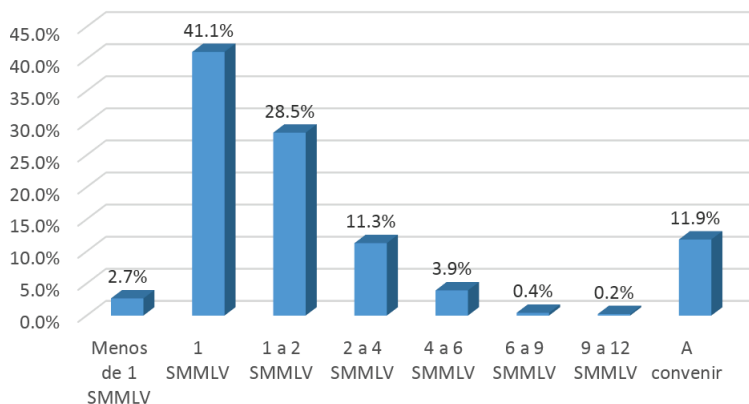
Ilustración 10. Nivel educativo exigido en las vacantes



Fuente: Construcción propia con información de SPE, 2017

En cuanto a los salarios de las vacantes, el mayor porcentaje lo presenta el salario mínimo legal vigente, con un valor superior al 40%. Después de éste, se presentan en mayor porcentaje los rangos de 1 a 2 salarios mínimos legales vigentes, con un 28,5%; y el correspondiente al rango de 2 a 4 salarios, con un porcentaje del 11,3%. De otro lado, el salario a convenir también presenta un elevado porcentaje, 11,9%.

Ilustración 11. Salario de la Vacante



Fuente: Construcción propia con información de SPE, 2017

Según sector económico, las vacantes se distribuyen en diferentes sectores, ampliando así las posibilidades de enganche. Parte importante de estas actividades se encuentran en servicios personales, relacionadas con actividades comerciales.

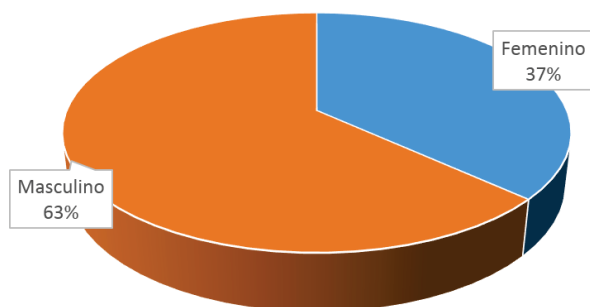
Tabla 4.
Vacantes según sector económico (%)

Otras actividades de servicios personales	19,8%
Administración pública y defensa; planes de seguridad social de afiliación obligatoria	13,7%
Agricultura, ganadería, caza y actividades de servicios conexas	10,4%
Comercio al por menor (incluso el comercio al por menor de combustibles), excepto el de vehículos automotores y motocicletas	10,1%
Comercio al por mayor y en comisión o por contrata, excepto el comercio de vehículos automotores y motocicletas	8,9%
Obras de ingeniería civil	4,8%
Educación	3,9%
Actividades de empleo (Empresas de intermediación laboral, tercerización)	2,6%
Actividades de atención de la salud humana	2,4%
Actividades deportivas y actividades recreativas y de esparcimiento	2,2%
Actividades de servicios de comidas y bebidas	1,9%
Elaboración de productos alimenticios	1,6%

Fuente: Construcción propia con información de SPE, 2017

Perfil de Colocados

Ilustración 12.
Perfil de los colocados

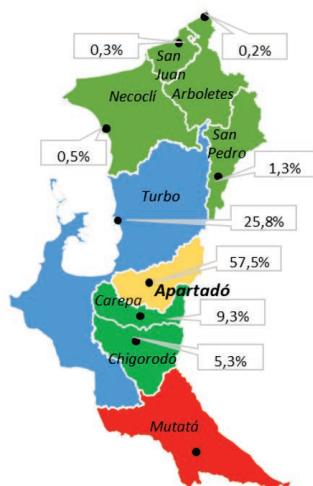


Fuente: Construcción propia con información de SPE, 2017

Las colocaciones se concentran, en mayor medida, en personas de sexo masculino, situación desconcertante, pues la participación de las mujeres en el mercado laboral es bastante alta. Ésta, entre otras razones, justifican los programas desarrollados por diversas instituciones públicas y privadas encaminados a mejorar la inclusión laboral de las mujeres.

Mapa 4.

Colocaciones por municipio en la subregión del Urabá

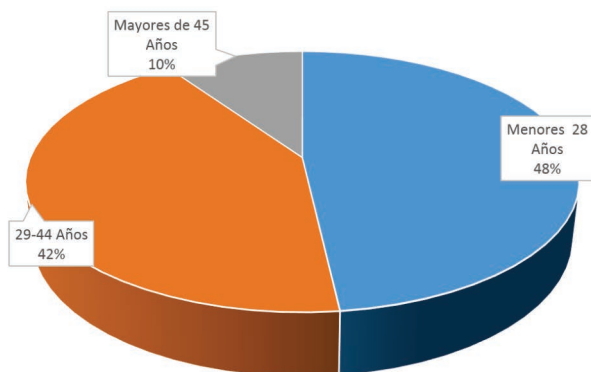


Fuente: Construcción propia con información de SPE, 2017

En la región, los colocados se concentran en los municipios vecinos de Apartadó y Carepa, ambos con una amplia vocación agrícola, en la cual priman los cultivos de banano.

Ilustración 13.

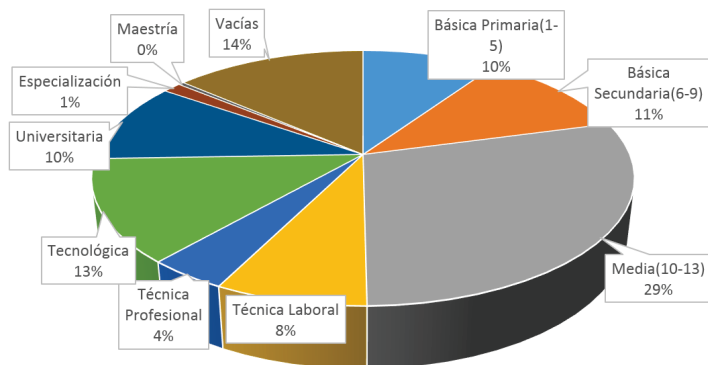
Colocados por rangos de edad



Fuente: Construcción propia con información de SPE, 2017

En cuanto a los niveles educativos, las colocaciones se concentran en personas con baja formación académica media, poco más del 50% de los colocados poseen formación primaria, secundaria y media. Adicionalmente, un elevado porcentaje de los enganches, no reporta nivel educativo, 14%, lo cual también podría asociarse a bajos niveles de educación.

Ilustración 14.
Nivel educativo de colocados



Fuente: Construcción propia con información de SPE, 2017

Del lado de las posiciones ocupacionales, las actividades donde se concentraron más colocados corresponden a los sectores de construcción y agropecuario, este último relacionado con la vocación económica de la región.

Tabla 5.
Colocados por grupos ocupacionales

Trabajadores Agropecuarios	15,2%
Ayudantes de construcción	8,3%
Especialistas en administración de negocios	5,3%
Otras Ocupaciones relacionadas con ventas	3,3%
Distribución, Despacho, Agenda y Registro	3,0%
Vendedores de puntos de venta al por menor	2,9%
Otros Trabajadores de Servicio y Preparación de Alimentos	2,4%
Publicidad, Mercadeo, Promoción, Relaciones Públicas y Gerentes de Ventas	2,0%
Actores, Presentadores y Deportistas	1,8%
Otros Servicios de Protección	1,8%
Operadores de Vehículos a Motor	1,8%

Fuente: Construcción propia con información de SPE, 2017

Análisis de Brechas y Oportunidades

Brechas

Tabla 6
Brechas entre la oferta y la demanda laboral por municipio

Municipio	Oferentes	Vacantes	Colocados
Apartadó	52,8%	48,9%	57,5%
Arboletes	2,3%	1,1%	0,2%
Carepa	10,4%	16,8%	9,3%
Chigorodó	7,8%	12,9%	5,3%
Murindó	0,0%	0,0%	0,0%
Mutatá	2,2%	0,5%	0,0%
Necolí	2,4%	1,5%	0,5%
San Juan de Urabá	1,8%	0,1%	0,3%
San Pedro de Urabá	4,8%	1,0%	1,2%
Turbo	15,5%	17,2%	25,8%
Vigía Del Fuerte	0,0%	0,0%	0,0%

Fuente: Construcción propia con información de SPE, 2017

El corredor económico, conformado por Carepa, Chigorodó, Apartadó y Turbo; concentra el 86,5% de la oferta de mano de obra, en tanto que las colocaciones son del orden del 98% del total de la subregión, en estos cuatro municipios.

Tabla 7.
Brechas entre la oferta y la demanda laboral por nivel de educación

Nivel de Educación	Oferentes	Vacantes	Colocados
Básica Primaria(1-5)	5,8%	9,6%	5,4%
Básica Secundaria(6-9)	9,2%	11,2%	4,6%
Media(10-13)	30,1%	29,0%	26,7%
Tecnológica	10,1%	13,0%	14,2%
Técnica Laboral	13,6%	7,6%	17,6%
Técnica Profesional	5,5%	4,0%	4,6%
Universitaria	8,3%	10,2%	16,7%
Especialización	0,8%	1,3%	0,6%
Maestría	0,2%	0,4%	0,0%
No informa	16,4%	13,6%	9,3%

Fuente: Construcción propia con información de SPE, 2017

De acuerdo con la información del SPE, en la región se presenta un fuerte desequilibrio en materia educativa. Los niveles de formación, con los cuales las personas buscan empleo, son bajos. No obstante, las empresas están buscando personas con conocimientos específicos, técnicos tecnológicos y profesionales; pero al no estar disponibles, se ven en la necesidad de contratar personas con menores niveles de escolaridad.

Brechas de género

Tabla 8.
Brechas entre la oferta y la demanda laboral por género y municipio

Municipio	Sexo	Oferentes	Colocados	Colocados / Oferentes
Apartadó	Femenino	3702	428	11,6%
	Masculino	3691	896	24,3%
Arboletes	Femenino	188	2	1,1%
	Masculino	141	2	1,4%
Carepa	Femenino	777	51	6,6%
	Masculino	675	164	24,3%
Chigorodó	Femenino	586	42	7,2%
	Masculino	507	79	15,6%
Murindó	Femenino	0	0	0,0%
	Masculino	1	0	0,0%
Mutatá	Femenino	201	0	0,0%
	Masculino	113	0	0,0%
Necoclí	Femenino	216	3	1,4%
	Masculino	118	9	7,6%
San Juan de Urabá	Femenino	163	4	2,5%
	Masculino	88	2	2,3%
San Pedro de Urabá	Masculino	363	6	1,7%
	Femenino	313	21	6,7%
Turbo	Femenino	1250	310	24,8%
	Masculino	917	284	31,0%
Vigía del Fuerte	Femenino	1	0	0,0%
	Masculino	3	0	0,0%

Fuente: Construcción propia con información de SPE, 2017

La situación de las mujeres resulta altamente preocupante. La participación es superior a la masculina en gran parte de los municipios. No obstante, la tasa de éxito, definida como la participación de los colocados en relación a los oferentes, es mucho más alta en los hombres. Dicho de otra forma, las mujeres acuden en alto porcentaje al SPE, pero el enganche es superior en los hombres.

En términos de habitualidad, entendiendo esta como la condición de una persona de permanecer como ocupado formal habitual, es decir el hecho de mantener cotizaciones mensuales continuas o discontinuas al sistema de seguridad social en el año, esta es una de las subregiones dónde más pronunciada se ve la brecha entre hombres y mujeres, en la zona centro, la que más empleo formal genera los hombres superan el 70% de habitualidad para cada período analizado mientras el porcentaje más alto logrado por las mujeres es de 30%. En el resto de la subregión el porcentaje máximo de habitualidad logrado por las mujeres es de 47%.

Tabla 10.
Brechas de género según la habitualidad lograda

Municipio	Género	1-3 meses		4-6 meses		7-9 meses		10-12 meses	
		2016	2009-16	2016	2009-16	2016	2009-16	2016	2009-16
Apartadó	Hombres	70,7%	70,5%	71,0%	72,2%	70,0%	68,9%	69,0%	70,0%
	Mujeres	29,3%	29,5%	29,0%	27,8%	30,0%	31,1%	31,0%	30,0%
Arboletes	Hombres	63,7%	58,8%	65,8%	59,1%	59,9%	58,7%	55,4%	57,1%
	Mujeres	36,3%	41,2%	34,2%	40,9%	40,1%	41,3%	44,6%	42,9%
Carepa	Hombres	81,8%	77,9%	78,1%	75,8%	75,5%	71,4%	68,6%	78,4%
	Mujeres	18,2%	22,1%	21,9%	24,2%	24,5%	28,6%	31,4%	21,6%
Chigorodó	Hombres	72,8%	71,3%	71,1%	69,6%	66,7%	66,8%	67,5%	71,3%
	Mujeres	27,2%	28,7%	28,9%	30,4%	33,3%	33,2%	32,5%	28,7%
Murindó	Hombres	70,2%	58,9%	67,6%	54,3%	60,7%	45,2%	42,6%	49,8%
	Mujeres	29,8%	41,1%	32,4%	45,7%	39,3%	54,8%	57,4%	50,2%
Mutatá	Hombres	52,8%	57,7%	61,1%	60,0%	62,3%	60,6%	47,9%	56,9%
	Mujeres	47,2%	42,3%	38,9%	40,0%	37,7%	39,4%	52,1%	43,1%
Necoclí	Hombres	55,2%	54,9%	57,1%	55,6%	59,7%	53,2%	48,2%	54,0%
	Mujeres	44,8%	45,1%	42,9%	44,4%	40,3%	46,8%	51,8%	46,0%
San Juan de Urabá	Hombres	57,7%	60,5%	47,5%	56,9%	53,5%	49,5%	51,7%	53,5%
	Mujeres	42,3%	39,5%	52,5%	43,1%	46,5%	50,5%	48,3%	46,5%
San Pedro de Urabá	Hombres	53,2%	52,4%	53,5%	54,7%	62,3%	55,2%	55,6%	53,1%
	Mujeres	46,8%	47,6%	46,5%	45,3%	37,7%	44,8%	44,4%	46,9%
Turbo	Hombres	65,2%	55,7%	61,5%	63,8%	60,8%	54,7%	51,5%	61,0%
	Mujeres	34,8%	44,3%	38,5%	36,2%	39,2%	45,3%	48,5%	39,0%
Vigía Del Fuerte	Hombres	71,3%	60,0%	63,3%	56,5%	68,4%	56,7%	45,5%	50,6%
	Mujeres	28,7%	40,0%	36,7%	43,5%	31,6%	43,3%	54,5%	49,4%
Total Urabá	Hombres	69,9%	67,4%	69,2%	69,9%	67,7%	64,9%	63,2%	67,9%
	Mujeres	30,1%	32,6%	30,8%	30,1%	32,3%	35,1%	36,8%	32,1%
Antioquia	Hombres	59,9%	62,5%	57,4%	59,1%	56,7%	58,6%	56,9%	57,4%
	Mujeres	40,1%	37,5%	42,6%	40,9%	43,3%	41,4%	43,1%	42,6%

Fuente: Construcción propia con información de SPE, 2017

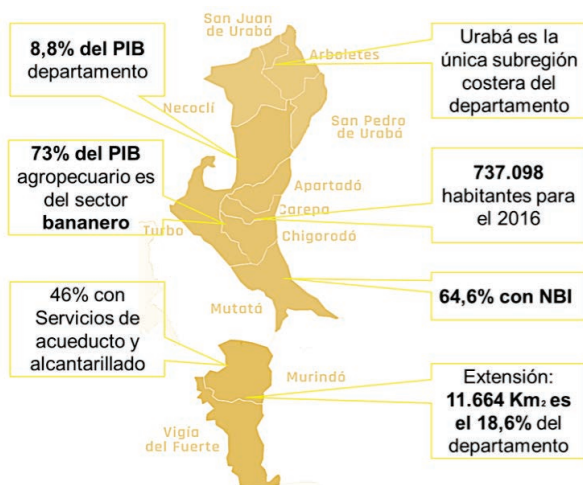
Análisis Prospectivo del Empleo del Urabá Antioqueño

Para realizar el análisis prospectivo del empleo del Urabá antioqueño se tuvo en consideración el análisis de la evolución posible de algunos factores que por importancia generaran un impacto significativo en el desarrollo del empleo y sus tendencias, siendo los siguientes: demográfico, la transformación física territorial, los procesos de integración territorial y las apuestas productivas territoriales.

Factor Demográfico

La subregión del Urabá antioqueño es la segunda en poseer la mayor concentración poblacional del departamento con el 10,3% que corresponde a 737.098 habitantes, donde la distribución poblacional se concentra en la población urbana 59,4% elemento que se refleja la densidad poblacional urbana (personas por km²), que en promedio es de 10.189 y para toda la subregión es de 57 en promedio. Un elemento a resaltar son los altos índices de pobreza y desigualdad reflejados en que un 64,6% de la población tienen necesidades básicas insatisfechas - NBI y la mayor tasa de mortalidad infantil de todas las subregiones que se ubica en 20,8%.

Ilustración 15.
Factor Demográfico



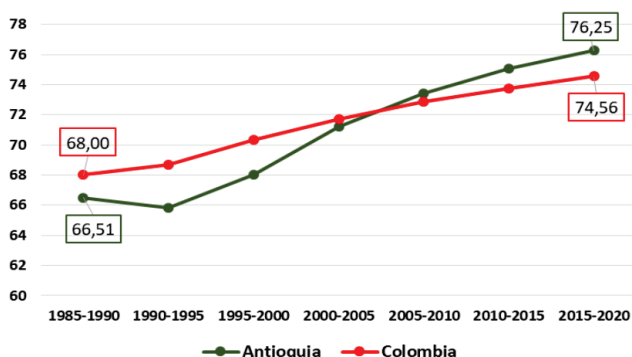
Fuente: Construcción propia con información de Anuario Estadístico de Antioquia, 2017

Esperanza de vida

La esperanza de vida a nivel mundial está en aumento y se espera que se pueda vivir hasta los 100 años en las próximas dos décadas, en el caso colombiano, sigue esta misma tendencia. Desde 1985 este indicador aumentó 6 años para la población en general (situándose en 73 años en 2010) y se espera alcance un nivel récord de 74,56 años en 2020, además, la esperanza de vida es mayor para las mujeres que para los hombres.

Ilustración 16.

Esperanza de Vida Colombia vs. Antioquia



Fuente: Construcción propia con información de Anuario Estadístico de Antioquia, 2017

En Antioquia se espera que la esperanza de vida entre 2015 a 2020 sea de 76,25 años, con un aumento de casi 10 años entre los periodos de 1985 a 1990. La mayor esperanza de vida de la población antioqueña, junto a la reducción de la fecundidad es quizás el cambio más importante en el contexto de la transición demográfica que ha vivido el país, no solo por sus consecuencias sobre el crecimiento, sino también y principalmente, por su incidencia en la transformación de la estructura por edad de la población cuya tendencia es al envejecimiento.

Transición demográfica

Desde lo poblacional comienzan a emerger con nivel de significativa importancia algunos factores de cambio que son de utilidad para el análisis del empleo a futuro, donde el Urabá es la subregión que posee la mayor tasa de crecimiento interanual del departamento: 2,6% y para el año 2020 se

proyecta que su población esté alrededor de los 750.000 habitantes, se encuentra además en un proceso de consolidación de la región central integrada por los municipios de Turbo, Apartadó, Carepa y Chigorodó, que en conjunto albergaran casi el 70% del total proyectado para el 2030, junto con crecientes procesos de articulación Urbano - Rural.

Por sus altas problemáticas sociales, se requiere alta inversión en políticas públicas que permitan mayor inclusión social, disminución de la desigualdad y aumento de la calidad de vida, como por ejemplo el aumento de los programas de gratuidad educativa que amplía las posibilidades de acceso a la educación superior y el tratamiento diferenciado de la población etaria con presencia en el Urabá. Y como elemento a tener en cuenta en estas políticas es el aumento de la esperanza de vida y sus impactos ineludibles con los regímenes de seguridad social.

Factor Transformación Física Territorial

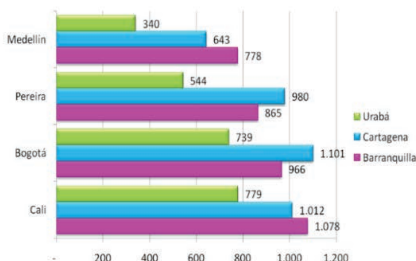
En el año 2011 en Colombia se tenían 743 kilómetros construidos de doble calzada, en el 2014 se construyeron otros 1.030 km, para el 2018 con las vías de cuarta generación rondan los 3.400 km con una tendencia creciente. Para el caso de la subregión se han identificado megaproyectos de viales y portuarios que impactaran la dinámica laboral y económica de la subregión en los próximos años:

Ilustración 17.

Megaproyectos de Integración: Inter Regional, Subregional y Departamental con el Mundo



Trayecto más corto para llegar al Atlántico desde el centro y el interior del país



Fuente: Construcción propia con información de INVIAS y Araujo Ibarra

Megaproyectos:

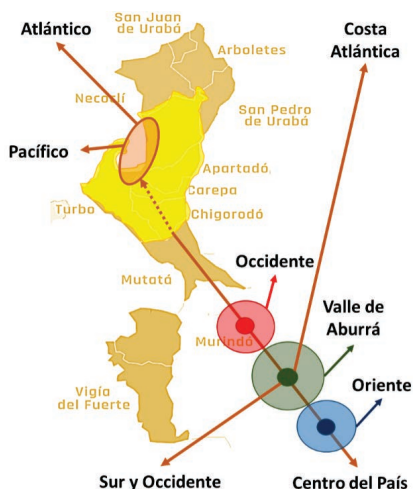
- **El Túnel del Toyo:** Recorrido de 9,8 km, conectará a Mar 1 y Mar 2.
- **Mar 1 y Mar 2:** La obra permitirá que Medellín y el eje cafetero tengan una nueva alternativa para salir más rápidamente al mar Caribe y los futuros puertos de Urabá.
- **Puertos:** Puerto Antioquia y Puerto Pisisí, en Turbo, y Darien International Port, en Necoclí.

El desarrollo de estos macropoyectos significa la transformación del territorio y con ello el aprovechamiento de las potencialidades que ofrece el territorio para la generación de empleos alrededor de los nuevos desarrollos (puertos marítimos y secos; biodiversidad, zonas francas, entre otros), alguno de ellos de carácter permanente como los de carácter logístico y las apuestas de desarrollo estratégico subregional.

Factor Integración Territorial

Desde el Departamento Nacional de Planeación – DNP se viene impulsando el sistema de ciudades donde para la subregión de Urabá se conforma la sucesión de ciudades compartiendo servicios en un encadenamiento funcional y económico se relaciona 2 municipios, siendo el corredor urbano-regional diez (10) Apartadó-Turbo.

Ilustración 18. Integración Territorial



Fuente: Construcción propia

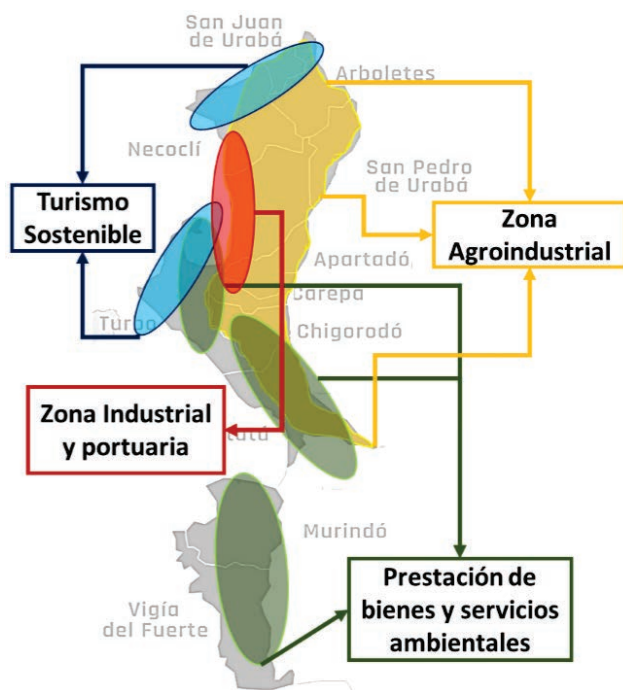
No obstante, la subregión se está pensando configurar el Área Metropolitana del Eje Agroindustrial – Bananero: Turbo, Apartadó, Carepa y Chigorodó, el cual concentra casi el 70% de la población, el 80% de las empresas de la subregión y hoy se constituye en el polo de desarrollo portuario del departamento.

La orientación hacia procesos de integración del territorio, permite la priorización de las acciones público, privadas y sociales, orientadas a la gestión y desarrollo sostenible del territorio, mediante proyectos estratégicos que permitan su transformación para el aprovechamiento del mismo, para de esta forma procurar una buena calidad de vida de los territorios integrados.

Factor Especialización Productivo Territorial

Ilustración 19.

Potencialidades Económicas Urabá Antioqueño



Fuente: Construcción propia

Proceso de transformación de la región abordado desde el desarrollo económico de una manera sistémica para dar respuesta a la construcción y consolidación de la vocación económica que impacto de manera positiva el empleo apalancado en la integración y las capacidades del territorio, donde se establece los siguientes sectores:

- **Agroindustrial:** sector ya consolidado cuyo subsector más fuerte es el bananero que constituye el 73% del PIB regional.
- **Zona Portuaria e Industrial:** que se sustenta con la construcción de tres puertos y el otorgamiento a Turbo la categoría de distrito portuario, logístico, industrial y turístico.
- **Turismo Sostenible:** depende de la conservación de los recursos propios de la región
- **Prestación de Bienes y Servicios Ambientales:** la biodiversidad como aspecto constitutivo de la subregión, en términos de empleo requiere que el desarrollo económico se base en términos de sostenibilidad del territorio.

Es vital en este proceso la configuración de una agenda para el desarrollo de la empleabilidad que dé respuesta a las vocaciones productivas del territorio, que hoy depende del desarrollo de infraestructura vial y portuaria, la inversión en Ciencia, Tecnología e Innovación, buscando el elevamiento de la competitividad territorial y requiere la formación del recurso humano adecuado a las nuevas necesidades de la subregión, dado que en la actualidad existe deficiencias en la calidad y cantidad de personal que se demanda para las apuestas regionales a futuro.

Tendencia del mercado laboral

Desde la perspectiva del anterior análisis de los factores emergen las siguientes tendencias que potencializaran el mercado laboral de la subregión de Urabá:

- **Zonas Portuarias:** Por la construcción de los puertos en la subregión, se requieren personas que tengan habilidades y capacidades en actividades con orientación específica hacia la parte naviera y portuaria: Logística del transporte marítimo, transitorios, estiba, desestiba, agentes consignatarios, operadores navieras y agentes aduanas y de comercio exterior (actualidad normativa, procedimientos, nuevos mercados).
- **Zona Urbanización Industrialización:** Por el progreso de un área metropolitana intermedia (Eje Bananero) el potencial de empresas de servicios que se puede crear en torno a los procesos de industrialización

diversificada, todos los oficios necesarios para consolidar esa industrialización, lo mismo para los procesos urbanísticos en construcción y en el desarrollo de servicios públicos, incluido el transporte.

- **Zona Agroindustrial:** El proceso de diversificación de los sistemas agrícolas de monocultivo predominantes es un hecho en la región, pero este proceso se completa cerrando el ciclo agroindustrial, es decir, pasando a niveles superiores de transformación del producto, mediante el establecimiento de cadenas agroindustriales para el aprovechamiento de los subproductos.
- **Zona biodiversidad y servicios ambientales:** En Urabá fueron identificadas cinco bioregiones: Golfo (diversidad de ecosistemas costeros); Baudó- Darién (corredor biológico de carácter continental), Atrato (riqueza biológica asociada a los ríos, ciénagas y bosques tropicales); Sabana Caribe (la humedad favorece los cultivos y las actividades pecuarias); Cuenca Río León y Serranía de Abibe. Que en términos laborales requieren personal especializado para el aprovechamiento de estas zonas.

Es vital en este proceso la configuración de una agenda para el desarrollo de la empleabilidad que dé respuesta a las vocaciones productivas del territorio, buscando el elevamiento de la competitividad territorial, que integre el desarrollo del CTel (4ta revolución industrial), la sostenibilidad ambiental, generación de competencias a los habitantes de la subregión, e integración de las zonas apartadas (rurales y urbanas) que se encuentran en el Urabá antioqueño.



DINÁMICA LABORAL

Agencia de Gestión y Colocación
de Empleo Comfenalco

URABÁ

Informes:
448 77 60

www.comfenalcoantioquia.com



Servicio
de Empleo



MINTRABAJO



GOBIERNO DE COLOMBIA

Comfenalco
Antioquia